

Załącznik nr 1 do Zarządzenia nr 1
Dyrektora Szkoły Podstawowej
z oddziałami sportowymi
im. Księdza Józefa Skwiruta w Proszówkach
z dnia 01.02.2024 r.

.....
(pieczęć szkoły/placówki)

„Wersja pełna”

STANDARDY OCHRONY MAŁOLETNICH

W ZESPOLE SZKÓŁ GMINNYCH W PROSZÓWKACH

Szkoła Podstawowa z oddziałami sportowymi
im. Księdza Józefa Skwiruta

Gminne Przedszkole w Proszówkach

STANDARDY OCHRONY MAŁOLETNICH

w Szkole Podstawowej z oddziałami sportowymi im. Księdza Józefa Skwiruta w Proszówkach

Podstawy prawne:

1. Ustawa z dnia 29 lipca 2005 r. o przeciwdziałaniu przemocy domowej (Dz.U. z 2021 r. poz. 1249 oraz z 2023 r. poz. 289 oraz 535)
 2. Rozporządzenie Rady Ministrów z dnia 13 września 2011 r. w sprawie procedury „Niebieskie Karty” oraz wzorów formularzy „Niebieska Karta” (Dz. U. poz. 1870)
 3. Ustawa z dnia 28 lipca 2023 r. o zmianie ustawy – Kodeks rodzinny i opiekuńczy oraz niektórych innych ustaw (Dz.U. 1606)
 4. Ustawa z dnia 26 stycznia 1982 r. – Karta Nauczyciela (t. j. Dz.U. z 2023 r. poz. 984 ze zm.)
 5. Ustawa z dnia 14 grudnia 2016 r. – Prawo oświatowe (t. j. Dz.U. z 2023 r. poz. 900)
 6. Konwencja o prawach dziecka (Dz.U.1991 nr 120, poz. 526)
 7. Konwencja o prawach osób niepełnosprawnych (Dz.U. 2012, poz. 1169)
-

Spis treści

Rozdział 1	5
I. Informacje ogólne.....	5
II. Słowniczek pojęć	5
Rozdział 2	7
Zasady ochrony małoletnich przed krzywdzeniem obowiązujące w ZSG w Proszówkach	7
I. Zasady bezpiecznych relacji małoletnich i personelu ZSG w Proszówkach	7
II. Zasady bezpiecznych relacji między małoletnimi w ZSG w Proszówkach, a w szczególności działania niedozwolone.....	10
III. Zasady korzystania z urządzeń elektronicznych z dostępem do sieci Internetu oraz ochrony małoletnich przed treściami szkodliwymi i zagrożeniami z sieci	13
Rozdział 3	17
Zasady i procedury podejmowania interwencji w sytuacji podejrzenia krzywdzenia lub krzywdzenia małoletniego	17
I. Definicja przemocy domowej	17
II. Rodzaje przemocy domowej i ich charakterystyka	17
III. Rozpoznawanie przemocy wobec małoletniego.....	18
IV. Zgłaszanie stosowania przemocy domowej przez małoletniego	19
V. Zgłaszanie podejrzenia przemocy domowej lub jej stosowania przez pracownika ZSG.....	19
VI. Zgłaszanie podejrzenia przemocy domowej lub jej stosowania przez osoby z zewnątrz	20
VII. Wstępna diagnoza i ocena sytuacji osoby krzywdzonej.....	20
VIII. Uzasadnienie do uruchamiania procedury „Niebieskie Karty”	21
IX. Procedura „Niebieskie Karty”	21
X. Zalecenia do prowadzenia rozmowy z małoletnim doznającym przemocy domowej	23
XI. Zadania pracowników ZSG w sytuacji podejrzenia krzywdzenia lub krzywdzenia małoletniego w formie przemocy domowej	25
XII. Zasady i procedury podejmowania interwencji w przypadku zagrożenia internetowego	28
Zasady i procedury podejmowania interwencji w przypadku podejrzenia lub zaistnienia „cyberprzemocy”	29
Zasady i procedury postępowania w przypadku nawiązywania przez małoletnich niebezpiecznych kontaktów w Internecie – uwodzenie, zagrożenie pedofilią	32
Zasady i procedury postępowania w przypadku informacji o seksingu, prowokacyjnych zachowaniach i aktywności seksualnej w celu osiągnięcia dochodu przez małoletnich	34
Rozdział 4	36
Organizacja procesu ochrony małoletnich w ZSG w Proszówkach	36
I. Podział obowiązków i przydział zadań w zakresie wdrażania „Standardów ochrony małoletnich”	36
II. Zakres kompetencji osoby odpowiedzialnej za przygotowanie personelu szkoły do stosowania „Standardów ochrony małoletnich” oraz dokumentowanie tej czynności.	38
III. Osoby odpowiedzialne za przyjmowanie zgłoszeń o zdarzeniach podejrzenia krzywdzenia lub krzywdzenia małoletnich.	39
IV. Dokumentowanie zdarzeń podejrzenia krzywdzenia lub krzywdzenia małoletnich i archiwizowanie wytworzonej dokumentacji.	39
V. Zasady ustalania planu wsparcia małoletniemu po ujawnieniu krzywdzenia.	39
VI. Udostępnianie „Standardów ochrony małoletnich”	41
VII. Zasady przeglądu i aktualizowania dokumentu „Standardy ochrony małoletnich”	42
VIII. Dostosowanie „Standardów ochrony małoletnich” dla uczniów niepełnosprawnych .	42
Załączniki do procedury	44
I. „Standardy ochrony małoletnich” wersja skrócona załącznik nr 1.....	44

STANDARDY OCHRONY MAŁOLETNICH

w Szkole Podstawowej z oddziałami sportowymi im. Księdza Józefa Skwiruta w Proszówkach

- II. „Standardy ochrony małoletnich” wersja skrócona obrazkowa załącznik nr 2 44
- III. Wzór Karty zgłoszenia krzywdzenia ucznia/wychowanka – załącznik nr 3..... 44
- IV. Wzór oświadczenia o poufności informacji powziętych w procesie postępowania w sprawie krzywdzenia uczniów/wychowanków – załącznik nr 4 44
- V. Arkusz diagnostyczny oceny ryzyka stosowania przemocy wobec uczniów/wychowanków – załącznik nr 5 44
- VI. Algorytm postępowania w przypadku podejrzenia przemocy domowej wobec małoletniego – załącznik nr 6 44
- VII. Kwestionariusz diagnostyczny do oszacowania zaniedbania małoletniego –załącznik nr 7. 44
- VIII. Wzór formularz „Niebieskiej Karty – „A” – załącznik nr 8 44
- IX. Wzór formularza „Niebieskiej Karty – B” załącznik nr 9 44
- X. Wzór oświadczenia o zapoznaniu się z dokumentami ZSG w Proszówkach - załącznik nr 10

44

Rozdział 1

I. Informacje ogólne

Nowelizacja Kodeksu rodzinnego i opiekuńczego (Dz.U. poz. 1606) określiła warunki skutecznej ochrony małoletnich przed różnymi formami przemocy. Wprowadzone zmiany wskazują na potrzebę opracowania jasnych i spójnych standardów postępowania w sytuacjach podejrzenia krzywdzenia lub krzywdzenia małoletnich.

„Standardy ochrony małoletnich” są jednym z elementów systemowego rozwiązania ochrony małoletnich przed krzywdzeniem i stanowią formę zabezpieczenia ich praw. Należy je traktować jako jedno z narzędzi wzmacniających i ułatwiających skuteczniejszą ochronę małoletnich przed krzywdzeniem.

II. Słowniczek pojęć

Ilekcroć w dokumencie „Standardy ochrony małoletnich” jest mowa o:

- 1) **małoletnim (dziecku, uczniu, wychowanku)** – należy przez to rozumieć każdą osobę do ukończenia 18 roku życia;
- 2) **personelu** – należy przez to rozumieć każdego pracownika Szkoły Podstawowej z oddziałami sportowymi im. Księdza Józefa Skwiruta w Proszówkach, bez względu na formę zatrudnienia, w tym: wolontariuszy lub inne osoby, które z racji pełnionej funkcji lub zadań mają (nawet potencjalny) kontakt z małoletnimi/dziećmi;
- 3) **ZSG**- należy rozumieć jako Zespół Szkół Gminnych - Szkołę Podstawową z oddziałami sportowymi im. Księdza Józefa Skwiruta w Proszówkach – Gminne Przedszkole w Proszówkach
- 4) **dyrektorze** – należy przez to rozumieć dyrektora Szkoły Podstawowej z oddziałami sportowymi im. Księdza Józefa Skwiruta w Proszówkach
- 5) **rodzicu** – należy przez to rozumieć przedstawiciela ustawowego dziecka/małoletniego pozostającego pod ich władzą rodzicielską. Jeżeli dziecko pozostaje pod władzą rodzicielską obojga rodziców, każde z nich może działać samodzielnie jako przedstawiciel ustawowy dziecka;
- 6) **opiekunie prawnym ucznia małoletniego** – należy przez to rozumieć osobę, która ma za zadanie zastąpić dziecku rodziców, a także wypełnić wszystkie ciężące na nich obowiązki. Jest przedstawicielem ustawowym małoletniego, dlatego może dokonywać czynności prawnych w imieniu dziecka i ma za zadanie chronić jego interesy prawne, osobiste oraz finansowe;
- 7) **„osobie najbliższej uczniowi”** – należy przez to rozumieć osobę wstępną: matkę, ojca, babcię, dziadka; rodzeństwo: siostrę, brata, w tym rodzeństwo przyrodnie, a także inne osoby pozostające we wspólnym gospodarstwie, a w przypadku jej braku – osobę pełnoletnią wskazaną przez dziecko/małoletniego;
- 8) **przemocy fizycznej** – należy przez to rozumieć każde intencjonalne działanie sprawcy, mające na celu przekroczenie granicy ciała dziecka/małoletniego, np. bicie, popychanie, szarpanie, itp.;
- 9) **przemocy seksualnej** – należy przez to rozumieć zaangażowanie dziecka/małoletniego w aktywność seksualną, której nie jest on lub ona w stanie w pełni zrozumieć i udzielić na nią świadomej zgody, naruszającą prawo i obyczaje danego społeczeństwa;

STANDARDY OCHRONY MAŁOLETNICH

w Szkole Podstawowej z oddziałami sportowymi im. Księdza Józefa Skwiruta w Proszówkach

- 10) **przemocy psychicznej** – należy przez to rozumieć powtarzający się wzorzec zachowań opiekuna lub skrajnie drastyczne wydarzenie (lub wydarzenia), które powodują u ucznia/wychowanka poczucie, że jest nic niewarte, złe, niekochane, niechciane, zagrożone i że jego osoba ma jakąkolwiek wartość jedynie wtedy, gdy zaspokaja potrzeby innych;
- 11) **zaniechanie** – należy przez to rozumieć chroniczne lub incydentalne niezaspokajanie podstawowych potrzeb fizycznych i psychicznych przez osoby zobowiązane do opieki, troski i ochrony zdrowia i/lub nierespektowanie podstawowych praw, powodujące zaburzenia jego zdrowia i/lub trudności w rozwoju;
- 12) **przemocy domowej** – należy przez to rozumieć jednorazowe albo powtarzające się umyślne działanie lub zaniechanie naruszające prawa lub dobra osobiste członków rodziny, a także innych osób wspólnie zamieszkujących lub gospodarujących, w szczególności narażające te osoby na niebezpieczeństwo utraty życia, zdrowia, naruszające ich godność, nietykalność cielesną, wolność, w tym seksualną, powodujące szkody na ich zdrowiu fizycznym lub psychicznym, a także wywołujące cierpienia i krzywdy moralne u osób dotkniętych przemocą;
- 13) **osobie stosującej przemoc domową** – należy przez to rozumieć pełnoletniego, który dopuszcza się przemocy domowej;
- 14) **świadku przemocy domowej** – należy przez to rozumieć osobę, która posiada wiedzę na temat stosowania przemocy domowej lub widziała akt przemocy domowej.

Rozdział 2

Zasady ochrony małoletnich przed krzywdzeniem obowiązujące w ZSG w Proszówkach

I. Zasady bezpiecznych relacji małoletnich i personelu ZSG w Proszówkach

Zasady ogólne:

Pracownicy dbają o bezpieczeństwo uczniów podczas pobytu w ZSG w Proszówkach, monitorują sytuację i dobrostan ucznia/wychowanka.

Pracownicy wspierają uczniów/wychowanków w pokonywaniu trudności. Pomoc dzieciom uwzględnia: umiejętności rozwojowe uczniów/wychowanków i możliwości wynikające z niepełnosprawności/specjalnych potrzeb edukacyjnych.

Pracownicy podejmują działania wychowawcze mające na celu kształtowanie prawidłowych postaw – wyrażanie emocji w sposób niekrzywdzący innych, niwelowanie zachowań agresywnych, promowanie zasad „dobrego wychowania”.

Zasady bezpiecznych relacji personelu z uczniami/wychowankami i obowiązują wszystkich pracowników, stażystów i wolontariuszy. Znajomość i zaakceptowanie zasad są potwierdzone podpisaniem oświadczenia.

Zasady komunikacji z małoletnim:

Komunikacja budująca dobre relacje z małoletnim

- 1) W komunikacji z uczniami/wychowankami personel zachowuje spokój, cierpliwość i szacunek. Okazuje też zrozumienie dla trudności i problemów uczniów/wychowanków.
- 2) Reaguje wg zasad konstruktywnej komunikacji i krytyki na każde obraźliwe, niewłaściwe, dyskryminacyjne zachowanie lub słowa uczniów/wychowanków oraz na wszelkie formy zastraszania i nietolerancji wśród nich.
- 3) Daje uczniowi prawo do odczuwania i mówienia o swoich emocjach, do wyrażania własnego zdania oraz prawo do bycia wysłuchanym przez personel/nauczyciela.
- 4) Komunikacja z uczniami/wychowankami prowadzona jest w sposób konstruktywny, budujący relacje, a nie hierarchię zależności oraz nieufność i wrogość.
- 5) Nie zawstydzają, nie upokarzają, nie lekceważą i nie obrażają ucznia/wychowankę.
- 6) Nie obrzucają ucznia wyzwiskami, nie wyśmiewają i nie ośmieszają go, np. stosując ośmieszające ucznia przezwiska i zdrobnienia.
- 7) Unikają wypowiedzi nakazujących, komenderujących, nadmiernie moralizujących, krytykanckich. Nie wytykają błędów ucznia/wychowankę w sposób, który go rani.
- 8) Nie grozi uczniowi, nie wyraża dezaprobaty wobec jego zachowania czy postępów w nauce w sposób uwłaczający godności i poczuciu własnej wartości ucznia.
- 9) Nie reaguje złośliwościami, sarkazmem na zachowanie ucznia/wychowankę lub jego postępy w nauce, nie dowcipkuje i nie żartuje z ucznia, w sposób który obniża poczucie własnej wartości ucznia/wychowankę.
- 10) Słucha uważnie uczniów/wychowanków, udziela im odpowiedzi adekwatnych do ich wieku i danej sytuacji. W relacjach z uczniami stosuje zasady pozytywnej komunikacji: aktywne słuchanie i komunikat JA.

STANDARDY OCHRONY MAŁOLETNIICH

w Szkole Podstawowej z oddziałami sportowymi im. Księdza Józefa Skwiruta w Proszówkach

11) Stosuje zasady konstruktywnej krytyki wobec, np. niewłaściwego zachowania ucznia, tj. krytykuje ucznia/wychowanka taki sposób, aby nie czuł się zraniony, zmuszony do obrony czy do kontrataku.

12) Nie podnosi głosu na ucznia/wychowanka w sytuacji innej niż wynikająca z bezpieczeństwa ucznia/wychowanka lub innych dzieci.

W sytuacji wymagającej interwencji wobec ucznia nie podnosi głosu, nie krzyczy na niego, mówi wyraźnie, bez szeptu i krzyku, stara się utrzymać spokojny ton głosu. Utrzymuje z uczniem/wychowanka kontakt wzrokowy. W czasie rozmowy znajduje się blisko drugiej osoby, ale nie narusza jej przestrzeni osobistej.

W komunikacji z uczniem/wychowankiem podczas rozwiązywania konfliktów personel wystrzega się:

- a. tzw. stoperów komunikacyjnych: osądzania, krytykowania, wyzywania, rozkazywania, oskarżania, grożenia, odwracania uwagi,
- b. błędu nadmiernej generalizacji (zamiast mówić o konkretnych sytuacjach i konkretnych przyczynach irytacji, złości, przypisuje się pewne zdarzenia stałym cechom osoby),
- c. niewłaściwego zrozumienia intencji ucznia/wychowanka – partnera rozmowy,
- d. niespójności komunikatu werbalnego z niewerbalnym.

W procesie rozwiązywania konfliktu dba o komunikację dającą uczniowi/wychowankowi poczucie bezpieczeństwa emocjonalnego i psychospołecznego, chroniącą go od poczucia, że rozwiązanie konfliktu jest dla niego krzywdzące i rodzi u ucznia/wychowanka poczucie niesprawiedliwości, zlekceważenia czy odrzucenia.

Szybko reaguje na problemy związane z dyscypliną uczniów/wychowanków:

- a. rozwiązuje pojawiające się problemy z dyscypliną bezpośrednio po naruszeniu zasad przez uczniów/wychowanków,
- b. zwraca uwagę tym uczniom/wychowankom, którzy łamią ustalony porządek,
- c. wykazuje empatię wobec uczniów/wychowanków,
- d. ustala (przypomina) obowiązujące zasady – wyraźnie określa oczekiwane zachowania uczniów dotyczące różnych rodzajów aktywności uczniów/wychowanka, np. pracy w ławce, dyskusji w grupie, nauczania skierowanego do całej klasy, praca samodzielna),
- e. pokazuje odpowiednie PCS uczniom/wychowanką z niepełnosprawności intelektualną w stopniu umiarkowanym, znacznym, głębokim.

Metody dyscyplinowania małych dzieci dobiera adekwatnie do ich wieku i poziomu rozwoju. Metody te nie mogą naruszać godności uczniów/wychowanków.

Karanie uczniów/wychowanków stosuje rozważnie, w sposób uzasadniony i zrozumiały dla nich zgodnie z obowiązującym Statutem Szkoły Podstawowej z oddziałami sportowymi im. Księdza Józefa Skwiruta w Proszówkach

Wyjaśnia uczniowi/wychowankowi, za co i dlaczego został upomniany. Przekazuje małowletniemu utrzymany w spokojnym tonie komunikat jasny, konkretny/ rzeczowy, wolny od stygmatyzowania ucznia/wychowanka, nakierowany na ocenę zachowania ucznia/wychowanka, a nie jego osoby.

Zakaz stosowania przemocy wobec ucznia/wychowanka w jakiegokolwiek formie, w tym nawiązywania relacji o charakterze seksualnym

STANDARDY OCHRONY MAŁOLETNICH

w Szkole Podstawowej z oddziałami sportowymi im. Księdza Józefa Skwiruta w Proszówkach

Personel:

1. Kontakty personelu z uczniami/wychowankami nie łamią obowiązującego prawa, ustalonych norm i zasad. Wszyscy uczniowie/wychowankowie są sprawiedliwie traktowani. Pracownicy nie dzielą ich i nie dyskryminują (ze względu na pochodzenie, poczucie tożsamości, wiek, płeć, status materialny, wygląd zewnętrzny, wiedzę i umiejętności, niepełnosprawność intelektualną).
2. Personel nie wykorzystuje wobec ucznia/wychowanka relacji władzy lub przewagi fizycznej (zastraszanie, przymuszanie, groźby).
3. Personel nie stosuje żadnej formy przemocy fizycznej wobec ucznia/wychowanka, np. takiej jak: zabieranie rzeczy, niszczenie rzeczy, bicie, popychanie, szturchanie, szczypanie, klapsy, pociągnięcie za włosy, bicie przedmiotami.
4. Personel nie stosuje żadnej formy przemocy psychicznej wobec ucznia/wychowanka, np. takiej jak:
 - a. izolowanie, pomijanie, obniżanie statusu ucznia/wychowanka w grupie,
 - b. stygmatyzowanie uczniów/wychowanków z powodu ich zdrowia, osiągnięć edukacyjnych, wyglądu, orientacji seksualnej, światopoglądu czy sytuacji majątkowej,
 - c. wyszydzanie uczniów/wychowanków, wyśmiewanie, ośmieszanie, poniżanie, wyzywanie, groźenie,
 - d. nadmierne, wygórowane wymagania nauczycieli/personelu, zbyt surowe oceny, zastraszanie uczniów/wychowanków, obrażanie ich godności, stosowanie kar niewspółmiernych do win,
 - e. agresywne wypowiedzi, komentarze i ataki na czatach, komunikatorach i forach internetowych.;
 - f. umieszczanie obraźliwych, ośmieszających uczniów/wychowanków rysunków, zdjęć i filmów;
 - g. rozpowszechnianie wszelkich nieprawdziwych, poniżających uczniów/wychowanków materiałów,
 - h. cyberstalking – śledzenie w sieci poczynań uczniów/wychowanków i upublicznianie ich.
5. Personel nie stosuje naruszających godność ucznia/wychowanka wypowiedzi o podtekście seksualnym, nie nawiązuje w wypowiedziach do aktywności bądź atrakcyjności seksualnej w tym:
 - a. komentarzy na temat ciała/wyglądu/ubioru z podtekstem seksualnym; dyskryminujących komentarzy odnoszących się do płci,
 - b. wulgarnych lub niestosownych dowcipów i żartów itp.,
 - c. nie pisze do uczniów/wychowanków wulgarnych lub dwuznacznych smsów, e-maili,
 - d. nie publikuje żadnych prywatnych zdjęć ani innych informacji o uczniach/wychowankach i ich rodzinach w osobistych mediach społecznościowych, np. Facebooku, bez zgody zainteresowanych stron,
 - e. nie wdaje się w prywatne rozmowy uczniów/wychowanków w mediach społecznościowych, nie zamieszcza komentarzy i nie udostępnia zdjęć, w jakimkolwiek podtekście lub kontekście erotycznym, które mogłyby uczniom/wychowankom wyrządzić krzywdę,
6. Personel nie narusza nietykalności osobistej ucznia/wychowanka. Nie zachowuje się wobec niego w sposób niestosowny, np. nie obmacuje go, nie dotyka, nie poklepuje w sposób poufały, dwuznaczny w celu zaspokojenia własnych potrzeb seksualnych).

STANDARDY OCHRONY MAŁOLETNICH

w Szkole Podstawowej z oddziałami sportowymi im. Księdza Józefa Skwiruta w Proszówkach

7. Nie zmusza ucznia/wychowanka do odbycia jakiegokolwiek aktywności o charakterze seksualnym.
8. Nie prowokuje nieodpowiednich kontaktów z uczniami/wychowankami, np. nie angażuje się w takie aktywności jak łaskotanie, udawane walki z dziećmi czy brutalne zabawy fizyczne.
9. Upewnia/ informuje uczniów/wychowanków, że jeśli czują się niekomfortowo w jakiejś sytuacji, wobec konkretnego zachowania czy słów, mogą o tym powiedzieć Tobie lub wskazanej osobie i mogą oczekiwać odpowiedniej reakcji lub pomocy.
10. Zawsze jest przygotowany na wyjaśnienie swoich działań/zachowania.
11. Personel zachowuje szczególną ostrożność wobec uczniów/wychowanków, które doświadczyły nadużycia i krzywdzenia, w tym seksualnego, fizycznego bądź zaniedbania. Jeżeli dzieci te dążyłyby do nawiązania niestosownych bądź nieadekwatnych fizycznych kontaktów z dorosłymi, personel reaguje z wyczuciem, jednak stanowczo, a także pomaga zrozumieć znaczenie osobistych granic.
12. Personel równoważy potrzebę nadzoru z prawem uczniów/wychowanków do prywatności, np. nie należy wchodzić pod prysznic i do szatni na zajęciach wychowania fizycznego bez pozwolenia/poinformowania o tym uczniów/wychowanków, nie należy otaczać uczniów/wychowanków osobistą opieką, której oni nie potrzebują.
13. Przy każdej rozmowie o charakterze indywidualnym, na życzenie ucznia/wychowanka zapewnia obecność innej osoby dorosłej lub na życzenie ucznia/wychowanka innego ucznia/wychowanka.
14. Stale nadzoruje uczniów/wychowanków, każdorazowo upewniając się, że warunki wyjazdów i wycieczek organizowanych przez ZSG w Proszówkach, rozgrywek i meczów wyjazdowych są bezpieczne, co obejmuje m.in. brak dzielenia pokoju/ łóżka z uczniami/wychowankami.
15. W sytuacjach wymagających czynności pielęgnacyjnych i higienicznych wobec ucznia/wychowanka, unika innego niż niezbędny kontaktu fizycznego z nim. Dotyczy to zwłaszcza pomagania w ubieraniu i rozbieraniu, jedzeniu, myciu, przewijaniu i w korzystaniu z toalety (m.in. dotyczy oddziału przedszkolnego ZSG).

II. Zasady bezpiecznych relacji między małoletnimi w ZSG w Proszówkach, a w szczególności działania niedozwolone

Zasady bezpiecznych relacji między małoletnimi

1. Uczniowie/wychowankowie mają prawo do życia i przebywania w bezpiecznym środowisku, także w Szkole Podstawowej z oddziałami sportowymi im. Księdza Józefa Skwiruta w Proszówkach, Gminnym Przedszkolu w Proszówkach. Nauczyciele i personel ZSG chronią uczniów/wychowanków i zapewniają im bezpieczeństwo.
2. Uczniowie/wychowankowie mają obowiązek przestrzegania zasad i norm zachowania określonych w statucie ZSG.
3. Uczniowie/wychowankowie uznają prawo innych uczniów/wychowanków do odmienności i zachowania tożsamości ze względu na: pochodzenie etniczne, geograficzne, narodowe, religię, status ekonomiczny, cechy rodzinne, wiek, płeć, orientację seksualną, cechy fizyczne, niepełnosprawność. Nie naruszają praw innych

STANDARDY OCHRONY MAŁOLETNIICH

w Szkole Podstawowej z oddziałami sportowymi im. Księdza Józefa Skwiruta w Proszówkach

uczniów/wychowanków – nikogo nie dyskryminują ze względu na jakąkolwiek jego odmienność.

4. Zachowanie i postępowanie uczniów/wychowanków wobec innych osób nie narusza ich poczucia godności i wartości osobistej. Uczniowie/wychowankowie są zobowiązani do respektowania praw i wolności osobistych swoich kolegów i koleżanek, ich prawa do własnego zdania, do poszukiwań i popełniania błędów, do własnych poglądów, wyglądu i zachowania – w ramach społecznie przyjętych norm i wartości.
5. Kontakty między uczniami/wychowankami cechuje zachowanie przez nich kultury osobistej, np. używanie zwrotów grzecznościowych typu proszę, dziękuję, przepraszam; uprzejmość; życzliwość; poprawny, wolny od wulgaryzmów język; kontrola swojego zachowania i emocji; wyrażanie sądów i opinii w spokojny sposób, który nikogo nie obraża i nie krzywdzi.
6. Uczniowie/wychowankowie budują wzajemne relacje poprzez niwelowanie konkurencyjności między sobą w różnych obszarach życia, wzajemne zrozumienie oraz konstruktywne, bez użycia siły rozwiązywanie problemów i konfliktów między sobą. Akceptują i szanują siebie nawzajem.
7. Uczniowie/wychowankowie okazują zrozumienie dla trudności i problemów kolegów/koleżanek i oferują im pomoc. Nie kpią, nie szydzą z ich słabości, niepełnosprawności nie wyśmiewają ich, nie krytykują.
8. W kontaktach między sobą uczniowie/wychowankowie nie powinni zachowywać się prowokacyjnie i konkurencyjnie. Nie powinni również mieć poczucia zagrożenia czy odczuwać wrogości ze strony kolegów.
9. Uczniowie/wychowankowie mają prawo do własnych poglądów, ocen i spojrzenia na świat oraz wyrażania ich, pod warunkiem, że sposób ich wyrażania wolny jest od agresji i przemocy oraz nikomu nie wyrządza krzywdy.
10. Bez względu na powód, agresja i przemoc fizyczna, słowna lub psychiczna wśród uczniów/wychowanków nigdy nie może być przez nich akceptowana lub usprawiedliwiona. Uczniowie/wychowankowie nie mają prawa stosować z jakiegokolwiek powodu słownej, fizycznej i psychicznej agresji i przemocy wobec innych uczniów/wychowanków.
11. Uczniowie/wychowankowie mają obowiązek przeciwstawiania się wszelkim przejawom brutalności i wulgarności oraz informowania pracowników ZSG o zaistniałych zagrożeniach.
12. Jeśli uczeń/wychowanek jest świadkiem stosowania przez innego ucznia/wychowanka jakiegokolwiek formy agresji lub przemocy, ma obowiązek reagowania na nią, np.: pomaga ofierze, chroni ją, szuka pomocy dla ofiary u osoby dorosłej (zgodnie z obowiązującymi w ZSG procedurami).
13. Wszyscy uczniowie/wychowankowie znają obowiązujące w ZSG procedury bezpieczeństwa – wiedzą, jak zachowywać się w sytuacjach, które zagrażają ich bezpieczeństwu lub bezpieczeństwu innych uczniów/wychowanków, gdzie i do kogo dorosłego mogą się w ZSG zwrócić o pomoc.
14. Jeśli uczeń/wychowanek stał się ofiarą agresji lub przemocy, może uzyskać w szkole pomoc, zgodnie z obowiązującymi w niej procedurami.

Niedozwolone zachowania małoletnich w ZSG w Proszówkach

1. Stosowanie agresji i przemocy wobec uczniów/wychowanków, innych osób:
 - a. agresji i przemocy fizycznej w różnych formach, np.:
 - bicie/uderzenie/popychanie/kopanie/opluwanie
 - wymuszenie;
 - napastowanie seksualne;
 - nadużywanie swojej przewagi nad inną osobą;
 - fizyczne zaczepki;
 - zmuszanie innej osoby do podejmowania niewłaściwych działań;
 - rzucanie w kogoś przedmiotami;
 - b. agresji i przemocy słownej w różnych formach, np.:
 - obelgi, wyzwiska;
 - drwienie, szydzenie z ofiary;
 - bezpośrednie obrażanie ofiary;
 - plotki i obraźliwe żarty, przedrzeźnianie ofiary;
 - groźby;
 - c. agresji i przemocy psychicznej w różnych formach, np.:
 - poniżanie;
 - wykluczanie/izolacja/manipulowanie;
 - pisanie na ścianach (np. w toalecie lub na korytarzu);
 - wulgarne gesty;
 - śledzenie/szpiegowanie;
 - obraźliwe SMSy i MMSy;
 - wiadomości na forach internetowych lub tzw. pokojach do czatowania;
 - telefony i e-maile zawierające groźby, poniżające, wulgarne, zastraszające);
 - niszczenie/zabieranie rzeczy należących do ofiary;
 - straszenie;
 - gapienie się;
 - szantażowanie
2. Stwarzanie niebezpiecznych sytuacji w ZSG lub klasie, np. rzucanie kamieniami, przynoszenie do ZSG ostrych narzędzi, innych niebezpiecznych przedmiotów i substancji (środków pirotechnicznych, łańcuchów, noży, zapalniczek), używanie ognia na terenie ZSG.
3. Nieuzasadnione, bez zgody nauczyciela opuszczanie sali lekcyjnej. Wagarowanie. Wyjście bez zezwolenia poza teren ZSG w trakcie przerwy lub lekcji.
4. Celowe nieprzestrzeganie zasad bezpieczeństwa podczas zajęć i zabaw organizowanych w ZSG. Celowe zachowania zagrażające zdrowiu bądź życiu.
5. Niewłaściwe zachowanie podczas wycieczek szkolnych i przerw międzylekcyjnych, np. przebywanie w miejscach niedozwolonych, bieganie, itp.
6. Uleganie nałogom, np. palenie papierosów, picie alkoholu.
7. Rozprowadzanie i stosowanie narkotyków/ środków odurzających/energetyków.
8. Niestosowne odzywanie się do kolegów lub innych osób w ZSG lub poza nią.
9. Używanie wulgaryzmów w ZSG.
10. Celowe niszczenie lub nieszanowanie własności innych osób oraz własności ZSG.
11. Kradzież/ przywłaszczenie własności kolegów lub innych osób oraz własności ZSG.
12. Wyłudzenie pieniędzy lub innych rzeczy od uczniów/wychowanków.

STANDARDY OCHRONY MAŁOLETNIICH

w Szkole Podstawowej z oddziałami sportowymi im. Księdza Józefa Skwiruta w Proszówkach

13. Wysługiwanie się innymi uczniami/wychowankami w zamian za korzyści materialne.
14. Rozwiązywanie w sposób siłowy konfliktów z kolegami. Udział w bójce.
15. Szykanowanie uczniów/wychowanków lub innych osób w ZSG z powodu odmienności przekonań, religii, światopoglądu, płci, poczucia tożsamości, pochodzenia, statusu ekonomicznego i społecznego, niepełnosprawności, wyglądu.
16. Niereagowanie na niewłaściwe zachowania kolegów (bicie, wyzywanie, dokuczanie).
17. Znęcanie się (współdział w znęcaniu się nad kolegami, zorganizowana przemoc, zastraszanie).
18. Aroganckie/niegrzeczne zachowanie wobec kolegów, wulgaryzmy. Kłamanie, oszukiwanie kolegów/ innych osób w ZSG.
19. Fotografowanie lub filmowanie zdarzeń z udziałem innych uczniów/wychowanków bez ich zgody.
20. Stosowanie wobec innych uczniów/wychowanków /innych osób różnych form cyberprzemocy.

III. Zasady korzystania z urządzeń elektronicznych z dostępem do sieci Internetu oraz ochrony małoletnich przed treściami szkodliwymi i zagrożeniami z sieci

Obowiązkiem prawnym Szkoły Podstawowej z oddziałami sportowymi im. Księdza Józefa Skwiruta w Proszówkach, Gminnego Przedszkola w Proszówkach jest takie wykorzystanie sieci, które będzie adekwatne do poziomu dojrzałości poznawczej i emocjonalno-społecznej ucznia/wychowanka oraz nie będzie mu szkodzić ani zagrażać jego rozwojowi psychofizycznemu. Do potencjalnych zagrożeń płynących z użytkowania sieci należy zaliczyć:

1. dostęp do treści niezgodnych z celami wychowania i edukacji (narkotyki, przemoc, pornografia, hazard),
2. działalność innych użytkowników zagrażająca dobru ucznia/wychowanka.

Zasady korzystania z urządzeń elektronicznych z dostępem do Internetu

1. Infrastruktura sieciowa ZSG umożliwia dostęp do Internetu, zarówno personelowi, jak i uczniom/wychowankom, w czasie zajęć i poza nimi.
2. Sieć jest monitorowana w taki sposób, aby możliwe było zidentyfikowanie sprawców ewentualnych nadużyć.
3. Rozwiązania organizacyjne na poziomie ZSG bazują na aktualnych standardach bezpieczeństwa.
4. Na wszystkich komputerach z dostępem do Internetu na terenie ZSG w Proszówkach jest zainstalowane oraz systematycznie aktualizowane oprogramowanie antywirusowe.
5. W ZSG w Proszówkach wyznaczony jest pracownik odpowiedzialny za bezpieczeństwo sieci. Do jego obowiązków należą:
 - a. zabezpieczenie sieci internetowej placówki przed niebezpiecznymi treściami poprzez instalację i aktualizację, co najmniej raz w miesiącu, odpowiedniego oprogramowania;
 - b. sprawdzanie, czy na komputerach, w tym ze swobodnym dostępem do Internetu nie znajdują się niebezpieczne treści.

STANDARDY OCHRONY MAŁOLETNICH

w Szkole Podstawowej z oddziałami sportowymi im. Księdza Józefa Skwiruta w Proszówkach

6. Pracownik odpowiedzialny za Internet posiada indywidualny login i hasło, umożliwiające korzystanie z Internetu na terenie instytucji. Pracownik zachowuje login i hasło w tajemnicy.
7. Indywidualny login i hasło do Internetu posiada każdy nauczyciel prowadzący zajęcia komputerowe z uczniami/wychowankami.
8. Na terenie ZSG dostęp ucznia/wychowanka do Internetu możliwy jest:
 - a. pod nadzorem nauczyciela na zajęciach komputerowych;
 - b. pod nadzorem wychowawcy w czasie wolnym w bibliotece – na przeznaczonych do tego komputerach.
9. Uczeń/wychowanek może korzystać z Internetu tylko na komputerze z zainstalowanym programem filtrującym treści.
10. Korzystanie z multimediiów, Internetu i programów użytkowych służy wyłącznie celom informacyjnym i edukacyjnym.
11. Uczeń/wychowanek obsługuje sprzęt komputerowy zgodnie z zaleceniami nauczyciela.
12. Użytkownikowi komputera zabrania się:
 - a. instalowania oprogramowania oraz dokonywania zmian w konfiguracji oprogramowania zainstalowanego w systemie,
 - b. usuwania cudzych plików, odinstalowania programów, dekompletowania sprzętu,
 - c. dotykania elementów z tyłu komputera, kabli zasilających, a także kabli sieciowych.

Zasady korzystania z telefonów komórkowych oraz innych urządzeń elektronicznych

1. Uczeń/wychowanek ma prawo korzystać na terenie ZSG z telefonu komórkowego oraz innych urządzeń elektronicznych przestrzegając określonych w Statucie warunków.
2. Przez pojęcie „telefon komórkowy” rozumie się także smartfon, urządzenie typu smartwatch, itp.
3. Przez pojęcie „inne urządzenia elektroniczne” rozumie się także tablet - „Mówik”, odtwarzacz muzyki, dyktafon, kamerę, aparat cyfrowy, słuchawki, itp.
4. Uczniowie/wychowankowie przynoszą do ZSG telefony komórkowe oraz inny sprzęt elektroniczny na własną odpowiedzialność, za zgodą rodziców.
5. ZSG nie ponosi odpowiedzialności za zaginięcie lub zniszczenie czy kradzież sprzętu przynieszonego przez uczniów/wychowanków.
6. Uczniowie/wychowankowie nie mogą korzystać z telefonu komórkowego oraz innych urządzeń elektronicznych z dostępem do Internetu podczas zajęć edukacyjnych, opiekuńczych, uroczystości, przerw, a także zajęć pozalekcyjnych organizowanych na terenie ZSG.
7. Uczeń/wychowanek ma obowiązek wyłączyć lub wyciszyć telefon (bez wibracji) i schować go w torbie/plecaku przed rozpoczęciem zajęć edukacyjnych. Telefon pozostaje niewidoczny zarówno dla ucznia/wychowanka, jak i pozostałych osób.
8. Telefony i inne urządzenia elektroniczne (np. tablety) można wykorzystywać podczas zajęć lekcyjnych w celach dydaktycznych pod opieką oraz za zgodą nauczyciela prowadzącego zajęcia. Uczeń/wychowanek może korzystać z telefonu, a także innych urządzeń elektronicznych w celu wyszukania informacji niezbędnych do realizacji

zadań podczas zajęć, po uzyskaniu zgody nauczyciela prowadzącego dane zajęcia lub na jego wyraźne polecenie.

9. Jeśli uczeń/wychowanek czeka na ważną informację (połączenie, SMS, MMS) ma obowiązek poinformować o tym fakcie nauczyciela przed lekcją, poprosić o pozwolenie na skorzystanie z telefonu i ustalić sposób odebrania tej wiadomości. Dotyczy to także sytuacji, gdy wystąpiła pilna potrzeba skontaktowania się, np. z rodzicami lub w innej ważnej sprawie.
10. Na terenie ZSG zakazuje się uczniom filmowania, fotografowania oraz utrwalania dźwięku na jakichkolwiek nośnikach cyfrowych.
11. W szczególnych przypadkach nagrywanie zajęć edukacyjnych oraz utrwalanie ich w jakikolwiek sposób możliwe jest wyłącznie po uzyskaniu zgody dyrektora szkoły lub nauczyciela prowadzącego zajęcia edukacyjne.
12. Nagrywanie dźwięku i obrazu za pomocą telefonu, lub innych urządzeń jest możliwe jedynie za zgodą osoby nagrywanej lub fotografowanej. Niedopuszczalne jest nagrywanie lub fotografowanie sytuacji niezgodnych z powszechnie przyjętymi normami etycznymi i społecznymi oraz przesyłanie treści obrażających inne osoby.

Zasady ochrony uczniów/wychowanków przed treściami szkodliwymi i zagrożeniami z sieci

1. Nauczyciel informatyki ZSG ma obowiązek podejmować działania zabezpieczające uczniów/wychowanków przed łatwym dostępem do tych treści z sieci, które mogą zagrażać ich prawidłowemu rozwojowi.
2. Pod pojęciem „treści szkodliwe i zagrożenia z sieci” rozumiane są:
 - treści szkodliwe, niedozwolone, nielegalne i niebezpieczne dla zdrowia (pornografia, treści obrazujące przemoc, promujące działania szkodliwe dla zdrowia i życia uczniów/wychowanków, popularyzujące ideologię faszystowską i działalność niezgodną z prawem, nawołujące do samookaleczeń i samobójstw, korzystania z narkotyków;
 - treści stwarzające niebezpieczeństwo werbunku dzieci do organizacji nielegalnych i terrorystycznych;
 - różne formy cyberprzemocy, np. nękanie, straszenie, szantażowanie z użyciem sieci, publikowanie lub rozsyłanie ośmieszających, kompromitujących informacji, zdjęć, filmów z użyciem sieci oraz podszywanie się w sieci pod kogoś wbrew jego woli.
3. Podstawowe działania zabezpieczające ucznia/wychowanka przed dostępem do treści szkodliwych i zagrożeń z sieci:
 - a. monitorowanie działania i aktualizowanie programu antywirusowego, zapory sieciowej; stosowanie filtrów antyspamowych;
 - b. edukacja medialna – dostarczanie dzieciom wiedzy i umiejętności dotyczących posługiwania się technologią komunikacyjną;
 - c. prowadzenie systematycznych działań wychowawczych (integracja zespołu klasowego, budowanie dobrych relacji pomiędzy uczniami, wprowadzanie norm grupowych; uczenie dzieci odróżniania dobra od zła);
 - d. prowadzenie działań profilaktycznych propagujących zasady bezpiecznego korzystania z sieci oraz uświadamiających zagrożenia płynące z użytkowania różnych technologii komunikacyjnych. Celem tych działań jest:

STANDARDY OCHRONY MAŁOLETNICH

w Szkole Podstawowej z oddziałami sportowymi im. Księdza Józefa Skwiruta w Proszówkach

- poszerzanie wiedzy na temat różnych form cyberprzemocy, prewencji oraz sposobu reagowania w przypadku pojawienia się zagrożenia,
 - ukazanie sposobów bezpiecznego korzystania z sieci, w tym przestrzeganie przed zagrożeniami płynącymi z niewłaściwego użytkowania urządzeń multimedialnych,
 - zapobieganie i ograniczenie lub wyeliminowanie zachowań agresywno-przemocowych realizowanych przy użyciu technologii komunikacyjnych w szkole i poza nią,
 - propagowanie zasad dobrego zachowania w Internecie.
- e. włączenie rodziców uczniów/wychowanków w działania szkoły na rzecz zapobiegania cyberprzemocy;

Podjęcie interwencji w każdym przypadku ujawnienia lub podejrzenia cyberprzemocy lub ujawnienie niebezpiecznych treści, która obejmuje:

- ustalenie okoliczności zdarzenia;
- zabezpieczenie dowodów;
- poinformowanie o sytuacji rodziców uczniów/wychowanków – uczestników zdarzenia;
- objęcie pomocą poszkodowanego ucznia/wychowanka;
- podjęcie działań wobec agresorów, w tym zastosowania środków dyscyplinujących zgodnie z obowiązującym regulaminem ZSG i rodzajem przewinienia;
- powiadomienie policji, gdy sprawa jest poważna, zostało złamane prawo lub sprawca nie jest uczniem szkoły i jego tożsamość nie jest nikomu znana;
- określenie procedury wskazującej osoby w ZSG, do których należy się zwrócić oraz działania, które należy podjąć w sytuacji znalezienia niebezpiecznych treści na komputerze lub zjawiska doświadczonej/ zaobserwowanej cyberprzemocy -Rozdział 4 dokumentu.

Rozdział 3

Zasady i procedury podejmowania interwencji w sytuacji podejrzenia krzywdzenia lub krzywdzenia małoletniego

I. Definicja przemocy domowej

Pod pojęciem „*przemoc domowa*” – należy rozumieć jednorazowe albo powtarzające się umyślne działanie lub zaniechanie, wykorzystujące przewagę fizyczną, psychiczną lub ekonomiczną, naruszające prawa lub dobra osobiste osoby doznającej przemocy domowej, w szczególności:

- a. narażające tę osobę na niebezpieczeństwo utraty życia, zdrowia lub mienia,
- b. naruszające jej godność, nietykalność cielesną lub wolność, w tym seksualną,
- c. powodujące szkody na jej zdrowiu fizycznym lub psychicznym, wywołujące u tej osoby cierpienie lub krzywdę,
- d. ograniczające lub pozbawiające tę osobę dostępu do środków finansowych lub możliwości podjęcia pracy lub uzyskania samodzielności finansowej,
- e. istotnie naruszające prywatność tej osoby lub wzbudzające u niej poczucie zagrożenia, poniżenia lub udręczenia, w tym podejmowane za pomocą środków komunikacji elektronicznej

II. Rodzaje przemocy domowej i ich charakterystyka

1. **przemoc fizyczna** – to każde intencjonalne działanie sprawcy, mające na celu przekroczenie granicy ciała dziecka. Często powoduje różnego rodzaju urazy.
2. **przemoc psychiczna** – to powtarzający się wzorec zachowań opiekuna lub skrajnie drastyczne wydarzenie (lub wydarzenia), które powodują u dziecka poczucie, że jest nic nie warte, złe, niekochane, niechciane, zagrożone i że jego osoba ma jakąkolwiek wartość jedynie wtedy, gdy zaspokaja potrzeby innych. Krzywdzenie psychiczne dziecka to kategoria, w której najczęściej nie ma widocznych dowodów winy sprawcy. Występują natomiast u dziecka objawy jako konsekwencja tego rodzaju przemocy. Podstawowym narzędziem zatrzymania przemocy psychicznej jest praca z rodziną, która odbywać się może w ramach procedury „Niebieskie Karty”.
3. **przemoc seksualna** – według Światowej Organizacji Zdrowia przemoc seksualna to zaangażowanie dziecka w aktywność seksualną, której nie jest on lub ona w stanie w pełni zrozumieć i udzielić na nią świadomej zgody, naruszająca prawo i obyczaje danego społeczeństwa. Z wykorzystywaniem seksualnym mamy do czynienia wtedy, gdy występuje ono pomiędzy dzieckiem a dorosłym lub dzieckiem i innym dzieckiem, w sytuacji zależności, jeśli te osoby ze względu na wiek bądź stopień rozwoju pozostają w stosunku opieki, zależności, władzy. Celem takiej aktywności jest zaspokojenie potrzeb innej osoby.

Aktywność taką może obejmować:

- a. Nakłanianie lub zmuszanie dziecka do udziału w jakichkolwiek prawnie zabronionych czynnościach seksualnych.
- b. Wykorzystywanie dziecka do prostytucji lub innych nielegalnych praktyk seksualnych.
- c. Wykorzystywanie dziecka do produkcji przedstawień i materiałów pornograficznych.

4. **zaniedbywanie** – to jedna z form krzywdzenia dziecka polegająca na incydentalnym bądź chronicznym niezaspokajaniu jego potrzeb oraz nierespektowaniu podstawowych praw, powodująca zaburzenia jego zdrowia, a także generująca trudności rozwojowe (prof. Maria Kolankiewicz). Ta forma przemocy wskazuje na potrzebę szerszej diagnozy systemu rodzinnego pod kątem wydolności wychowawczej rodziców.

III. Rozpoznawanie przemocy wobec małoletniego

Rozpoznawanie przemocy wobec ucznia/wychowanka odbywa się poprzez:

- ujawnienie przez ucznia/wychowanka przemocy domowej,
- informacje od osoby będącej bezpośrednim świadkiem przemocy,
- analizę objawów krzywdzenia występujących u ucznia/wychowanka,
- ocenę stopnia ryzyka wystąpienia przemocy w danej rodzinie.

Ujawnienie przez ucznia/wychowanka przemocy w rodzinie ma miejsce wtedy, kiedy uczeń/wychowanek poinformuje pracownika ZSG o tym, że doznaje jednej lub kilku jednocześnie form przemocy ze strony swoich najbliższych. Ujawnienie jest dla ucznia/wychowanka bardzo trudnym momentem, świadczy o dużym doznawanym bólu i determinacji.

Fakt ujawnienia nie podlega ocenie uwiarygadniającej ze strony pracownika ZSG, wymaga zareagowania!

Informacje o krzywdzeniu małoletniego mogą pochodzić od bezpośrednich świadków przemocy, np. od rodzica/opiekuna niekrzywdzącego, rodzeństwa, kolegi, koleżanki, sąsiada, osoby z dalszej rodziny ucznia/wychowanka, przypadkowego świadka przemocy. W każdym przypadku informacje o przemocy wobec ucznia/wychowanka wskazywane jako fakty, a nie domniemania, należy potraktować z pełną odpowiedzialnością i zareagować zgodnie z obowiązującymi zasadami wskazanymi w niniejszej procedurze. Podobnie jak w przypadku ujawnienia przemocy przez małoletniego, pracownik nie dokonuje oceny wiarygodności podawanych informacji. Zobowiązany jest do zareagowania na taki sygnał.

Fakt ujawnienia przemocy przez osoby inne nie podlega ocenie uwiarygadniającej ze strony pracownika ZSG, wymaga zareagowania!

IV. Zgłaszanie stosowania przemocy domowej przez małoletniego

1. Każde dziecko będące uczniem/wychowankiem ZSG w Proszówkach może zgłosić ustnie lub pisemnie, dowolnej osobie, do której ma zaufanie, będącej pracownikiem ZSG, fakt stosowania wobec niego przemocy domowej.
2. Zgłoszenie doznawanej krzywdy przez małoletniego może nastąpić w bezpośredniej rozmowie, SMS-em, drogą elektroniczną, telefoniczną lub inną dostępną, w każdym czasie.
3. W przypadku ucznia/wychowanka obcojęzycznego lub mającego trudności w mowie i piśmie, osoba, do której zgłosił się uczeń/wychowanek zapewnia pomoc w nawiązaniu komunikacji poprzez skorzystanie z pomocy osoby władającej językiem obcym lub zapewnia komunikację w innych formach, np. poprzez wykorzystanie alternatywnych i wspomagających metod komunikacji (ang. *augmentative and alternative communications* – AAC).
4. Osoba, która powzięła informację od krzywdzonego ucznia/wychowanka podejmuje w pierwszej kolejności działania mające na celu **zatrzymanie krzywdzenia** dziecka.
5. W przypadku zagrożenia życia ucznia/wychowanka, **po przekazaniu informacji dyrektorowi ZSG**, zawiadamia w trybie pilnym odpowiednie służby porządkowe – **Policję i pogotowie ratunkowe**, o zagrożeniu życia małoletniego.
6. W ramach procedury funkcjonariusz policji: udziela niezbędnej pomocy osobie doznającej przemocy, w tym dostępu do pomocy medycznej, podejmuje czynności chroniące życie, zdrowie i mienie, zabezpiecza ślady i dowody przestępstwa oraz podejmuje działania mające na celu zapobiec dalszym zagrożeniom mogącym występować w tej rodzinie, zgodnie z zasadami i procedurami postępowania w takiej sytuacji.
7. W przypadkach niewymagających podejmowania nagłych interwencji, osoba, która powzięła informację postępuje zgodnie z procedurą ZSG w Proszówkach.

V. Zgłaszanie podejrzenia przemocy domowej lub jej stosowania przez pracownika ZSG

1. Każdy pracownik ZSG, który zauważy lub podejrzewa u ucznia/wychowanka symptomy krzywdzenia, jest zobowiązany zareagować – jeśli to konieczne, udzielić pierwszej pomocy.
2. Pracownik w trybie pilnym przekazuje informację o zaobserwowanym zdarzeniu pedagogowi szkolnemu lub wychowawcy, dołączając pisemną notatkę zawierającą istotne informacje dotyczące: wyglądu, stanu, dolegliwości oraz zachowania ucznia/wychowanka, cytaty jego wypowiedzi oraz podjęte działania.
3. Pedagog szkolny jako osoba upoważniona do prowadzenia spraw związanych z przemocą wobec ucznia/wychowanka wraz z osobą zgłaszającą wypełniają tzw. Kartę zgłoszenia – załącznik 3. Na karcie podpisują się: pedagog szkolny i osoba zgłaszająca.

VI. Zgłaszanie podejrzenia przemocy domowej lub jej stosowania przez osoby z zewnątrz

1. Osoba, która jest świadkiem stosowanej przemocy domowej wobec małoletniego ma prawo do zgłoszenia podejrzenia stosowania przemocy lub przemocy domowej w placówce oświatowej – w ZSG w Proszówkach.
2. W celu zgłoszenia stosowanej wobec ucznia/wychowanka przemocy domowej w/w osoba jest obowiązana dokonać zgłoszenia bezpośredniego do dyrektora ZSG.
3. W trakcie rozmowy z dyrektorem ZSG, osoba wskazuje na fakty, na podstawie których domniema o stosowaniu przemocy domowej wobec ucznia/wychowanka.
4. Osoba zgłaszająca przemoc jest zobowiązana wylegitymować się dokumentem zawierającym fotografię oraz wskazać dane do kontaktu.
5. Zgłaszający przemoc domową jest informowany o zasadach przetwarzania jego danych osobowych udostępnionych dyrektorowi oraz zasadach ich przetwarzania i bezpieczeństwa danych osobowych.
6. W przypadku zgłoszeń anonimowych, w tym telefonicznych do sekretariatu ZSG, pracownik sekretariatu sporządza notatkę z rozmowy telefonicznej i archiwuje wydruk połączeń.
7. W sytuacji, jak w pkt 6, pracownik sekretariatu zawiadamia dyrektora o anonimowym zgłoszeniu, dołączając notatkę z rozmowy telefonicznej ze zgłaszającym lub wydruk ze skrzynki elektronicznej ZSG.
8. W przypadkach anonimowych zgłoszeń stosowanie przemocy wobec ucznia/wychowanka podlega analizie i zdiagnozowaniu.
9. Pracownik, do którego wpłynęło zgłoszenie podejrzenia stosowania przemocy lub jej stosowania wypełnia Kartę zgłoszenia – załącznik 3, w obecności – o ile to możliwe – osoby zgłaszającej i w trybie pilnym przekazuje ją dyrektorowi lub pedagogowi/psychologowi szkolnemu. Na karcie podpisuje się osoba, do której wpłynęło zgłoszenie i osoba zgłaszająca.
10. W przypadku, gdy zgłaszana przemoc zagraża życiu lub zdrowiu małoletniemu, osoba pozyskująca taką wiedzę, jest obowiązana w trybie pilnym zawiadomić Policję.

VII. Wstępna diagnoza i ocena sytuacji osoby krzywdzonej

1. **W każdym przypadku zgłoszenia krzywdzenia lub podejrzenia krzywdzenia dziecka/małoletniego, dyrektor ZSG w Proszówkach powołuje Zespół Interwencyjny do wstępnego zdiagnozowania sytuacji ofiary, w szczególności, tzw. czynniki ryzyka oraz dane świadczące o przemocy lub wykluczające ją: kto jest sprawcą krzywdzenia i w jakiej relacji pozostaje z uczniem/wychowankiem, jak często i od jak dawna uczeń/wychowanek jest krzywdzony, informacje o zachowaniach pozostałych członków rodziny wobec ucznia/wychowanka, relacjach jakie ma z osobą rodzica niekrzywdzącego, o osobach wspierających je, informacje o innych czynnikach towarzyszących przemocy – np. uzależnieniu od alkoholu rodziców/opiekunów.**
2. **W skład Szkolnego Zespołu Interwencyjnego wchodzi: pedagog szkolny, psycholog szkolny, wychowawca, pracownik zgłaszający podejrzenie stosowania przemocy.**

3. Zaleca się, by Zespół przeprowadził rozmowę z osobą krzywdzoną i osobą zgłaszającą podejrzenie lub krzywdzenie ucznia/wychowanka, a także z rodzicem /opiekunem „niekrzywdzającym”.
4. Wstępną diagnozę przeprowadza się z wykorzystaniem karty obserwacji i diagnozy, będącej załącznikiem 3, a w przypadku zaniedbania – kwestionariuszem diagnozującym oznaki zaniedbania – załącznik 5.
5. W przypadku uwiarygodnienia podejrzenia stosowania przemocy lub stwierdzenia jej stosowania, dyrektor/pedagog szkolny /psycholog szkolny wszczyna procedurę „Niebieskie Karty”.
6. W przypadkach niewskazujących na wiarygodność zgłoszenia (pomówienie, konfabulacja, kłamstwo) – wychowawca klasy, pedagog szkolny, psycholog szkolny, nauczyciele, wychowawcy grup przedszkolnych, nauczyciele zajęć wczesnego wspomagania rozwoju dziecka prowadzą wnikliwą obserwację małego dziecka i w terminie 3 miesięcy od zgłoszenia ponownie w składzie, jak w pkt. 2 dokonują oceny sytuacji ucznia/wychowanka.

VIII. Uzasadnienie do uruchamiania procedury „Niebieskie Karty”

Ustawa o przeciwdziałaniu przemocy domowej oraz rozporządzenie w sprawie procedury „Niebieskie Karty” z jednej strony nakłada na pracowników ZSG obowiązek reagowania w każdej sytuacji podejrzenia przemocy wobec dziecka. Z drugiej zaś daje możliwość skutecznej interdyscyplinarnej współpracy na rzecz pomocy i ochrony dziecka i jego rodziny. Uruchamiając procedurę „Niebieskie Karty” pracownik ZSG otrzymuje możliwość udziału w grupie roboczej składającej się z przedstawicieli także innych służb. Są to: pracownik socjalny, policjant, przedstawiciel ochrony zdrowia, przedstawiciel komisji rozwiązywania problemów alkoholowych i opcjonalnie inni specjaliści, którzy znają sytuację rodzinną dziecka, np. przedstawiciel organizacji pozarządowej, kurator. Uczestnictwo w grupie roboczej daje pracownikowi ZSG możliwość:

- wymiany informacji na temat dziecka i jego rodziny z innymi profesjonalistami,
- podziału zadań mających na celu diagnozę sytuacji w rodzinie, ochronę małego dziecka i monitorowanie jego sytuacji między przedstawicielami poszczególnych służb,
- podejmowania decyzji o ewentualnej interwencji prawnej wspólnie z innymi profesjonalistami w grupie roboczej,
- wzajemnego wsparcia w pracy z małym dzieckiem i jego rodziną.

IX. Procedura „Niebieskie Karty”

Cel procedury:

Celem niniejszej procedury jest wskazanie zasad postępowania pracowników pedagogicznych i dyrektora ZSG w przypadku stwierdzenia krzywdzenia ucznia/wychowanka lub uzasadnionego podejrzenia krzywdzenia.

Zakres procedury i ogólne zasady jej stosowania

1. Procedura postępowania „Niebieskie Karty” obowiązuje wszystkich pracowników zatrudnionych w ZSG w Proszówkach .
2. Nadzór nad stosowaniem procedury sprawuje dyrektor ZSG.

STANDARDY OCHRONY MAŁOLETNIICH

w Szkole Podstawowej z oddziałami sportowymi im. Księdza Józefa Skwiruta w Proszówkach

3. Dyrektor ZSG udziela wsparcia i pomocy osobom bezpośrednio zaangażowanym w proces pomocy ofierze przemocy domowej, w tym prawnej i organizacyjnej.
4. W ZSG wyznaczeni są Koordynatorzy d.s. „Standardów ochrony małoletnich”. W sytuacji prowadzenia dużej liczby przypadków lub ich złożoności i wielu działań, dyrektor może zadanie koordynacji kolejnych powierzyć innej osobie, przy czym nadal pozostają one w ogólnym rejestrze prowadzonym przez Koordynatora d.s. „Standardów ochrony małoletnich”.
5. Zasada udzielania pomocy uczniowi/wychowankowi krzywdzonemu jest interdyscyplinarna współpraca zespołowa ograniczona do osób pracujących z małoletnim.
6. Druki i formularze „Niebieskiej Karty – A” i „Niebieskiej Karty – B” znajdują się w sekretariacie ZSG
7. Rejestr wszczętych procedur „Niebieskie Karty” prowadzi sekretariat szkoły, zgodnie z zasadami określonymi w Instrukcji Kancelaryjnej.
8. Wgląd w dokumentację wszczętych procedur posiadają wyłącznie osoby upoważnione imiennie przez dyrektora ZSG w Proszówkach.
9. Upoważnione osoby do wglądu w dokumentację wszczętych procedur „Niebieskie Karty” są zobowiązane do złożenia oświadczenia o zachowaniu poufności informacji i danych osobowych umieszczanych w dokumentach załącznik 4.
10. Dokumentację związaną ze wszczętymi procedurami „Niebieskie Karty” przechowuje wicedyrektor ZSG.
11. Po zakończeniu sprawy, osoba ją prowadząca przekazuje teczkę z dokumentacją do sekretariatu ZSG.
12. Archiwizacja dokumentacji odbywa się na zasadach określonych w Instrukcji Archiwalnej.

Wszczęcie procedury „Niebieskie Karty”

1. Wszczęcie procedury „Niebieskie Karty” następuje z chwilą wypełnienia formularza Karty – „A” w przypadku powzięcia, w toku prowadzonych czynności służbowych lub zawodowych, podejrzenia stosowania przemocy wobec ucznia/wychowanka lub w wyniku zgłoszenia dokonanego przez członka rodziny lub przez osobę będącą świadkiem przemocy w rodzinie.
2. Do wszczęcia procedury „Niebieskie Karty” nie jest wymagana zgoda osoby doznającej przemocy.
3. Do wszczęcia procedury „Niebieskiej Karty” nie jest wymagany uprzedni kontakt z osobą stosującą przemoc domową ani obecność tej osoby w czasie wypełniania kwestionariusza.
4. Pedagog szkolny lub inna osoba wszczynając procedurę „Niebieskie Karty” ma prawo wykorzystać informacje zawarte we wstępnej diagnozie oceny sytuacji ucznia/wychowanka – załącznik 5, a także przeprowadzić rozmowę z nim.
5. Rozmowę z osobą, co do której istnieje podejrzenie, że jest dotknięta przemocą w rodzinie, przeprowadza się w warunkach gwarantujących swobodę wypowiedzi i poszanowanie godności tej osoby oraz zapewniających jej bezpieczeństwo.
6. Czynności w ramach procedury „Niebieskie Karty” przeprowadza się w obecności rodzica/ opiekuna prawnego lub faktycznego. W sytuacji, gdy to rodzice, opiekun prawny lub faktyczny są podejrzani o stosowanie przemocy wobec

ucznia/wychowanka, te czynności przeprowadza się w obecności pełnoletniej osoby najbliższej (w rozumieniu art. 115 § 11 kk) czyli np. dziadków, pradiadków oraz rodzeństwa (w miarę możliwości również w obecności psychologa).

7. Żaden z formularzy "Niebieskich Kart" nie wymaga podpisu osoby podejrzanej o doznawanie czy stosowanie przemocy domowej.
8. Po wypełnieniu karty – „A”, osoba dotknięta przemocą domową w rodzinie - rodzic, opiekun prawny lub faktyczny, osoba, która zgłosiła podejrzenie stosowania przemocy w rodzinie otrzymuje wypełniony formularz Karty – B.
9. Formularz „B” jest dokumentem dla osób pokrzywdzonych, zawierającym definicję przemocy, praw człowieka, informację o miejscach, gdzie można uzyskać pomoc.
10. Formularza „B” nie przekazuje się osobie podejrzanej o stosowanie przemocy domowej.
11. Wypełniony formularz – „Niebieska Karta – A” niezwłocznie, nie później niż w terminie 5 dni od wszczęcia procedury, przekazuje się do zespołu interdyscyplinarnego.
12. Osoba upoważniona do przekazania formularza jest pedagog szkolny/ psycholog szkolny. Pedagog/psycholog zawiadamia dyrektora ZSG o podjętej decyzji i fakcie przekazania formularza do zespołu interdyscyplinarnego.
13. Wypełnienie formularza „A” nie zwalnia z obowiązku podjęcia działań interwencyjnych zapewniających bezpieczeństwo osobie doznającej przemocy.

X. Zalecenia do prowadzenia rozmowy z małoletnim doznającym przemocy domowej

Celem rozmowy z uczniem/wychowankiem jest zebranie informacji potwierdzających (bądź niepotwierdzających) jego krzywdzenie w rodzinie, określających charakter i okoliczności zdarzeń, rolę i zachowanie innych członków rodziny oraz zidentyfikowanie sprawcy. Nie wolno jednak zapomnieć, że celem spotkania jest również – a może przede wszystkim – udzielenie uczniowi/wychowankowi wsparcia. Sposób prowadzenia rozmowy z uczniem/wychowankiem powinien oczywiście uwzględniać jego wiek i możliwości rozwojowe, ale również to czy uczeń/wychowanek sam ujawnił doświadczenie krzywdy domowej, czy też podejrzenie zrodziło się w oparciu o inne przesłanki np. informacje osób trzecich czy zaobserwowane u ucznia/wychowanka symptomy fizyczne i/lub behawioralne.

W pierwszym przypadku nauczyciel, pedagog, psycholog, do którego zwrócił się uczeń/wychowanek musi pamiętać, że został uznany za tą osobę, u której można szukać wsparcia, której można zaufać.

W drugim, nieodzowne jest zadbanie o zdobycie tego zaufania. Można porozmawiać na wstępie z uczniem/wychowankiem na tematy neutralne, ale dla niego istotne. Zapytać np. o zainteresowania, sukcesy, opinie na temat ważnych dla niego spraw.

Trzeba okazać werbalnie i niewerbalnie, że jest się zainteresowanym uczniem/wychowankiem, jako osobą, że jest kimś ważnym dla rozmówcy.

Rozmowa musi być w miejscu bezpiecznym i cichym. Czas rozmowy jest czasem przeznaczonym tylko dla ucznia/wychowanka. Nie ma tu miejsca na odbieranie telefonów, wychodzenie na chwilę w „pilnych sprawach”, okazywanie zniecierpliwienia. Warto jeszcze raz podkreślić, uczeń/wychowanek musi widzieć i czuć, że teraz jest najważniejsze. Trzeba liczyć się z tym, że może być ono nieprzygotowane do zwierzeń, nieprzyjemnie zaskoczone

sytuacją, może starać się ukryć fakt krzywdzenia przez rodziców szczególnie, gdy sprawa będzie się wiązać z przemocą seksualną.

W rozmowie mogą mu towarzyszyć:

- uczucie wstydu,
- lęk o przyszłość swoją i swojej rodziny,
- lęk przed obwinianiem go przez rodziców za kłopoty wynikające z ujawnienia sprawy,
- lęk przed zemstą sprawcy przemocy,
- brak znajomości odpowiedniego słownictwa (szczególnie, gdy rozmowa będzie dotyczyć przemocy o podłożu seksualnym).

Mogą również ujawniać się mechanizmy obronne pozwalające uczniowi/wychowankowi radzić sobie z traumą. Mechanizmy chroniące go przed bólem, cierpieniem i samotnością i pozwalające zachować mimo wszystko wiarę i przywiązanie do rodziców/opiekunów, ale utrudniające szczerą rozmowę. Są to:

- tłumienie - świadome unikanie bolesnych wspomnień lub uczuć,
- wyparcie - usuwanie i niedopuszczanie do świadomości wspomnień, które przywołują bolesne skojarzenia,
- zaprzeczenie - wmawiane sobie, że zdarzenie, którego doświadczyło lub którego było świadkiem wcale nie miało miejsca („to się naprawdę nie zdarzyło”),
- minimalizacja - minimalizowanie znaczenia doznawanej krzywdy na zasadzie: „gorsze rzeczy się zdarzają”,
- racjonalizacja - znajdowanie takiego wytłumaczenia dla zachowania osoby, która stosuje przemoc, aby zwolnić ich z odpowiedzialności za krzywdzenie.

Nauczyciel, pedagog, psycholog będzie musiał poradzić sobie z własnymi negatywnymi emocjami: lękiem, złością, poczuciem bezradności. Z obawą przed dodatkowym skrzywdzeniem ucznia/wychowanka podczas rozmowy i przed mieszaniem się w „nie swoje sprawy”.

Pierwszy krok w rozmowie, to nawiązanie dobrego kontaktu z małoletnim. Jeżeli to się uda można delikatnie przejść do zadawania mu pytań.

Trzeba ucznia/wychowanka w tym momencie rozmowy zapewnić, że ma prawo czegoś nie wiedzieć, nie rozumieć pytania lub nie chcieć na nie odpowiedzieć. Taka informacja wzmocni jego poczucie bezpieczeństwa i zmniejszy prawdopodobieństwo, że starając się spełnić oczekiwania rozmówcy będzie mówiło nieprawdę.

Zasadą jest używanie w rozmowie z uczniem/wychowankiem prostego, zrozumiałego języka dostosowanego do jego niepełnosprawności intelektualnej. Stawiane pytania powinny mieć otwarty charakter, umożliwiający małoletniemu opowiedzenie własnymi słowami o tym co mu się przytrafiło lub wskazanie odpowiedniego znaku PCS.

Dodatkowe wskazówki, którymi warto się kierować rozmawiając z uczniem/wychowankiem co do którego istnieje podejrzenie, że jest krzywdzone w rodzinie:

- Trzeba zachować spokój.
- Nie można okazywać złości, zszokowania czy zakłopotania tym co uczeń/wychowanek mówi.
- Trzeba też powstrzymać się od wypowiedzania negatywnych sądów o „agresorze”.
- Nauczyciel, pedagog, psycholog nie jest śledczym. W rozmowie, którą prowadzi nie chodzi o zbieranie dowodów, ustalanie szczegółów i niepodważalnych faktów. Jeżeli sprawa okaże się poważna ustali je sędzia i psycholog specjalista.

STANDARDY OCHRONY MAŁOLETNIICH

w Szkole Podstawowej z oddziałami sportowymi im. Księdza Józefa Skwiruta w Proszówkach

- Trzeba starać się oszczędzić uczniowi/wychowankowi traumy związanej z koniecznością kilkukrotnego powtarzania bolesnych szczegółów.
- Należy pozwolić uczniowi/wychowankowi ujawnić to, na co jest gotowe.
- Nie wolno pospieszać ucznia/wychowanka, trzeba dostosować się do jego tempa relacjonowania wydarzeń.
- Należy je upewnić, że dobrze robi ujawniając krzywdy, których doznało, pochwalić je za to, zapewnić, że to co się stało nie jest jego winą, że nie ponosi również odpowiedzialności za to, że nie powiedziało o tym, co mu się przydarzyło od razu. Należy przejawiać zaufanie i wiarę w to, co mówi i przyjmować to bez osądzania.
- Nie należy dramatyzować, tworzyć atmosfery sensacji, wyjątkowości wydarzeń, ale jednocześnie nie należy udawać przed małoletnim, że wszystko jest w porządku.
- Małoletni powinien odczuć, że to o czym opowiada nie powinno mieć miejsca.
- Nie wolno zaprzeczać lub bagatelizować jego uczuć.
- Trzeba w tych uczuciach mu towarzyszyć. Wyrazić wprost, że się je widzi i rozumie. Nie mają w tym momencie większego sensu stwierdzenia typu wszystko będzie dobrze, nie płacz, nie przejmuj się. Można jednak starać się mu wytłumaczyć, że są dzieci mające podobne problemy, z którymi czują się tak samo, że różne trudności, które przeżywa, np. ból fizyczny, koszmary nocne, złe samopoczucie itp., miną.
- Nie można obiecywać uczniowi/wychowankowi zachowania rozmowy w tajemnicy. Spełnienie obietnicy uniemożliwiłoby podjęcie jakiegokolwiek interwencji.
- Nie można składać innych pochopnych obietnic. Nie ma pewności, jak dalej potoczą się losy małoletniego. Nie wiadomo czy sprawca od razu zostanie odizolowany od niego, jak zareaguje jego rodzina, czy nikt inny już go nie skrzywdzi.
- Na koniec spotkania trzeba wyraźnie powiedzieć uczniowi/wychowankowi, że mu się wierzy i poinformować je, co dalej będzie się działo, z kim będą przeprowadzone rozmowy, aby spróbować mu pomóc.
- Rozmowę trzeba spróbować zakończyć jakąś pozytywną uwagą.

XI. Zadania pracowników ZSG w sytuacji podejrzenia krzywdzenia lub krzywdzenia małoletniego w formie przemocy domowej

Każdy pracownik jest zobowiązany w sytuacji podejrzenia krzywdzenia lub krzywdzenia małoletniego podjąć działania:

- w przypadku bezpośredniego zagrożenia życia lub zdrowia – zawiadomić pogotowie ratunkowe i policję,
- w przypadku zauważenia niepokojących symptomów, zgłosić to dyrekcji, Koordynatorowi „Standardów ochrony małoletnich”, psychologowi lub pedagogowi szkolnemu.

Zadania i obowiązki pracowników ZSG w Proszówkach

■ Dyrektor ZSG w Proszówkach

1. W porozumieniu z pedagogiem szkolnym/psychologiem szkolnym lub koordynatorem występuje do sądu rodzinnego i prokuratury, ośrodka pomocy społecznej z zawiadomieniem o zagrożeniu ucznia/wychowanka krzywdzeniem.
2. Podpisuje wszystkie pisma wychodzące na zewnątrz w sprawach krzywdzenia uczniów/wychowanków.

STANDARDY OCHRONY MAŁOLETNIICH

w Szkole Podstawowej z oddziałami sportowymi im. Księdza Józefa Skwiruta w Proszówkach

3. Powołuje Zespoły interwencyjne do diagnozy i oceny ryzyka zagrożenia przemocą domową – odrębne dla każdej sprawy.
 4. Organizuje pomoc psychologiczno-pedagogiczną dla osoby doznającej przemocy.
 5. Określa zasady prowadzenia dokumentacji i jej archiwizowania.
 6. Wydaje upoważnienia do dostępu do danych osobowych osobom biorącym udział w rozpoznawaniu przemocy domowej.
 7. Nadzoruje pracę Zespołu interwencyjnego.
 8. Współpracuje z instytucjami zewnętrznymi działającymi na rzecz wspierania i pomocy ofiarom przemocy domowej.
 9. Zapewnia bezpieczeństwo i ochronę prawną pracownikom wszczynającym procedurę „Niebieskie Karty”, doznającym krzywdy ze strony sprawców przemocy domowej, ich oskarżania, gróźb i przemocy.
 10. Zapewnia pomoc nauczycielom w realizacji ich zadań i ich doskonaleniu zawodowym, ułatwiając im np. możliwość konsultacji trudnych przypadków ze specjalistami, wspiera, organizuje szkolenia w zakresie reagowania na przemoc w rodzinie wobec ucznia/wychowanka.
 11. Inicjuje nowelizację procedury „Niebieskie Karty”.
- **Koordynatorzy d.s. „Standardów ochrony małoletnich” we współpracy z psychologiem/pedagogiem szkolnym** w sytuacji podejrzenia przemocy wobec małoletniego:
1. Udziela bezpośredniej pomocy uczniowi/wychowankowi jeśli zagrożone jest jego zdrowie lub życie (np. w sytuacji obrażeń na ciele – pod nieobecność pielęgniarki szkolnej organizuje pomoc medyczną wzywając karetkę pogotowia lub jeśli stan zdrowia ucznia/wychowanka nie kwalifikuje się do jej wezwania karetki, wysyła wnioski do sądu rejonowego Wydział rodzinny i d.s. nieletnich z prośbą o wydanie zgody na poddanie ucznia/wychowanka badaniu lekarskiemu bez wiedzy i zgody rodziców/opiekunów i ewentualnie (także jeśli uzyskanie zgody nie jest możliwe natychmiast) – odprowadza ucznia/wychowanka do lekarza pediatry prosząc o dokonanie opisu stanu dziecka (zaświadczenie może być dowodem w sprawie o krzywdzenie).
 2. Zbiera informacje o uczniu/wychowanku w celu wstępnego zdiagnozowania jego sytuacji w szczególności o tzw. czynnikach ryzyka, ponadto dane świadczące o przemocy lub wykluczające ją, kto jest sprawcą krzywdzenia i w jakiej relacji pozostaje z uczniem/wychowankiem, jak często i od jak dawna jest krzywdzone, informacje o zachowaniach pozostałych członków rodziny wobec ucznia/wychowanka, relacjach jakie ma z osobą rodzica niekrzywdzącego, o osobach wspierających je, informacje o innych czynnikach towarzyszących przemocy – np. uzależnieniu od alkoholu rodziców/opiekunów). Dane te pozyskuje od:
 - innych pracowników ZSG,
 - samego ucznia/wychowanka,
 - rodziców/opiekunów ucznia/wychowanka.
 3. Przewodniczy Zespołowi interwencyjnemu.
 4. Wszczyna procedurę „Niebieskie Karty”.
 5. Przeprowadza we współpracy z wychowawcą oraz innymi osobami zaangażowanymi w pomoc dziecku, ocenę zagrożenia ucznia/wychowanka przemocą.

STANDARDY OCHRONY MAŁOLETNICH

w Szkole Podstawowej z oddziałami sportowymi im. Księdza Józefa Skwiruta w Proszówkach

6. Organizuje pomoc materialną uczniom zagrożonym zaniedbaniem.
7. Współpracuje z dyrektorem w podejmowaniu interwencji:
 - a. informuje dyrektora ZSG o każdym przypadku podejrzenia przemocy w rodzinie,
 - b. gromadzi i przetrzymuje wszelką dokumentację.
8. W przypadku powołania do grupy diagnostyczno-pomocowej przez Zespół Interdyscyplinarny uczestniczy w jej pracach.
9. Monitoruje sytuację małoletniego poprzez kontakt z wychowawcą, nauczycielami, także pracownikami niepedagogicznymi – dbając jednocześnie o zapewnienie poufności i niewłączanie osób nie związanych z pracą nad konkretnym przypadkiem.
10. Współpracuje ze specjalistami – z poradni specjalistycznych, do których kierowany jest uczeń/wychowanek lub jego rodzice/opiekunowie.
11. Informuje rodziców/opiekunów o podjętych działaniach na rzecz ucznia/wychowanka, w tym m.in. kontakcie z zespołem interdyscyplinarnym i podjętych przez ten zespół decyzjach oraz zaleceniach/propozycjach działań dla rodzica/opiekuna.
12. Konsultuje prowadzone sprawy ze specjalistami w poradniach specjalistycznych.
13. Prowadzi dokumentację dot. udzielanej pomocy psychologiczno-pedagogicznej (dziennik oraz dokumentację badań i czynności uzupełniających dot. każdego ucznia objętego pomocą psychologiczno-pedagogiczną).

■ **Wychowawca oddziału Przedszkolnego w Szkole Podstawowej w Proszówkach i wychowawca oddziału w Przedszkolu w Proszówkach**

w sytuacji, gdy podejrzewa, że małoletni jest krzywdzony:

1. Udziela bezpośredniej pomocy uczniowi/wychowankowi jeśli zagrożone jest jego zdrowie lub życie (np. w sytuacji obrażeń na ciele – pod nieobecność pielęgniarki szkolnej organizuje pomoc medyczną po konsultacji z Dyrektorem wzywa karetkę pogotowia.
2. Kontaktuje się z pedagogiem/psychologiem przekazując mu informacje o swoich obserwacjach.
3. Wypełnia Kartę zgłoszenia podejrzenia przemocy – załącznik 1.
4. Swoje spostrzeżenia zapisuje i włącza do indywidualnej dokumentacji ucznia/wychowanka.
5. Współpracuje z pedagogiem/ psychologiem ustalając plan pomocy uczniowi/wychowankowi.
6. Systematycznie monitoruje sytuację dziecka obserwując ewentualne zmiany jego zachowania, zamieszczając opisy w indywidualnej dokumentacji ucznia/wychowanka.
7. Udziela uczniowi/wychowankowi wsparcia na wszystkich etapach pomocy.

■ **Pielęgniarka szkolna w sytuacji, gdy podejrzewa, że uczeń/wychowanek jest krzywdzony:**

1. Udziela bezpośredniej pomocy uczniowi/wychowankowi, jeśli zagrożone jest jego zdrowie lub życie oraz organizuje pomoc medyczną. Jeżeli zachodzi potrzeba wzywa pogotowie jednocześnie informując Dyrektora/wicedyrektora.
2. Jeśli zauważy na ciele ucznia/wychowanka siniaki, wybroczyny lub inne objawy przemocy fizycznej, opisuje je w karcie zdrowia ucznia/wychowanka (w jego

dokumentacji badań i czynności uzupełniających): rozmiar, rozmieszczenie, kolor, wielkość, itp. Nie wpisuje swoich wniosków z badania ucznia/wychowanka. Tak sporządzony opis jest dowodem w sądzie. Oryginał dokumentacji dziecka jest udostępniany jedynie na wniosek sądu.

3. Wpisuje w karcie nazwisko osoby, która przyprowadziła dziecko wówczas, gdy dziecko z obrażeniami zostało zgłoszone przez innego pracownika ZSG.
4. Kontaktuje się z pedagogiem i wychowawcą ucznia/wychowanka zgłaszając informacje o swoich podejrzeniach i obserwacjach.
5. Może kontaktować się z rodzicami/opiekunami ucznia/wychowanka w przypadku stwierdzenia zaniedbań zdrowotnych i higienicznych (m.in. wszawicy, próchnicy). Jeśli rodzice/opiekunowie nie są zainteresowani współpracą na rzecz poprawy sytuacji ucznia/wychowanka, sporządza notatkę służbową z opisem stanu dziecka i podjętych przez siebie działań oraz reakcji rodziców/opiekunów. Notatkę przekazuje pedagogowi szkolnemu.

■ **Każdy pracownik pedagogiczny ZSG (nauczyciele, nauczyciele współorganizujący proces kształcenia, logopeda, pedagog specjalny, wolontariusze, praktykanci)** w sytuacji, gdy podejrzewają, że uczeń/wychowanek jest krzywdzony:

1. Kontaktują się z jego wychowawcą i pedagogiem, psychologiem przekazując im informacje o swoich podejrzeniach i obserwacjach oraz dołączają Kartę zgłoszenia podejrzenia przemocy – załącznik 1. Jeśli kontakt danego dnia nie jest możliwy – zapisują wiernie stwierdzone fakty w formie notatki służbowej i przekazują niezwłocznie dnia następnego.
2. Prowadzą wnikliwe obserwacje ucznia/wychowanka na zajęciach, przerwach, zajęciach pozalekcyjnych.
3. Za upoważnieniem dyrektora biorą udział w posiedzeniach Zespołu interwencyjnego.
4. Udzielają pomocy psychologiczno-pedagogicznej w bieżącej pracy z uczniem/wychowankiem.

■ **Pracownicy obsługi, administracji i ochrony**

w sytuacji podejrzenia krzywdzenia ucznia/wychowanka:

1. Kontaktują się z jego wychowawcą i pedagogiem, psychologiem przekazując im informacje o swoich podejrzeniach i obserwacjach. Jeśli kontakt danego dnia nie jest możliwy – zapisują wiernie stwierdzone fakty w formie notatki służbowej i przekazują niezwłocznie dnia następnego.
2. W każdej możliwej sytuacji obserwują zachowanie ucznia/wychowanka i nie są jemu pomoc.
3. W sytuacjach zagrożenia ucznia/wychowanka chronią go przed kontaktem z osobą stosującą przemoc.
4. Zwracają szczególną uwagę na stan trzeźwości, stopień pobudzenia osób odbierających ucznia/wychowanka z przedszkola/światlicy/zajęć indywidualnych. Sprawdzają aktualność upoważnienia do odbioru ucznia/wychowanka.

XII. **Zasady i procedury podejmowania interwencji w przypadku zagrożenia internetowego**

Zasady i procedury podejmowania interwencji w przypadku podejrzenia lub zaistnienia „cyberprzemocy”

Postanowienia ogólne

1. ZSG w Proszówkach prowadzi działania profilaktyczne uświadamiające całą społeczność zasady korzystania i zagrożenia płynące z użytkowania różnych technologii komunikacyjnych.
2. Niniejsze procedury zawierają zasady postępowania nauczycieli i innych pracowników szkoły w sytuacji podejrzenia lub ujawnienia cyberprzemocy.
3. Z niniejszymi procedurami zapoznawani są uczniowie/wychowankowie naszej Szkoły oraz ich rodzice/opiekunowie.
4. O obowiązujących procedurach w przypadku cyberprzemocy wychowawcy informują rodziców/opiekunów na spotkaniach z rodzicami oraz uczniów/wychowanków podczas zajęć z wychowawcą. Rodzice/opiekunowie dokumentują fakt zapoznania się z procedurami poprzez złożenie oświadczeń i podpisów w dokumentacji ZSG.
5. Poniższe procedury są dostępne w pokoju nauczycielskim, sekretariacie oraz publikowane są na stronie internetowej ZSG.

Opis procedury reagowania szkoły na ujawnienie cyberprzemocy

Zapewnienie uczniom/wychowankom bezpieczeństwa w ZSG jest jednym z najważniejszych zadań placówki oświatowej. Ujawnienie zjawiska cyberprzemocy wymaga podjęcia w ZSG konkretnych działań interwencyjnych.

1. Ujawnienie przypadku cyberprzemocy:

Osobami, które mogą zgłosić o podejrzeniu lub zaistnieniu cyberprzemocy mogą być:

- a. poszkodowany uczeń/wychowanek (ofiara),
- b. jego rodzice/opiekunowie,
- c. inni uczniowie/wychowankowie,
- d. świadkowie zdarzenia,
- e. nauczyciele.

2. Ustalenie okoliczności zdarzenia:

W ZSG zgłaszanie wypadków cyberprzemocy odbywa się według następującej zasady:

- a. Uczeń/wychowanek – ofiara lub świadek cyberprzemocy informuje wychowawcę klasy lub w wypadku jego nieobecności pedagoga szkolnego lub dyrektora ZSG o wystąpieniu takiego zjawiska,
- b. jeśli wiedzę o zajściu posiada nauczyciel nie będący wychowawcą, powinien przekazać informację do wychowawcy klasy, który informuje o fakcie pedagoga szkolnego i dyrektora,
- c. pedagog szkolny i dyrektor ZSG wraz z wychowawcą klasy powinni dokonać analizy zdarzenia i zaplanować dalsze postępowanie,
- d. do obowiązków ZSG należy ustalenie okoliczności zdarzenia i ewentualnych świadków, przeprowadzenie rozmów z ofiarą, świadkami i sprawcami incydentu,
- e. nauczyciel zajęć komputerowych w miarę możliwości zabezpiecza dowody i ustala tożsamość sprawcy cyberprzemocy.

Ważne, aby nie konfrontować sprawcy cyberprzemocy z ofiarą!

3. Zabezpieczenie dowodów:

- a. Wszelkie dowody cyberprzemocy powinny zostać zabezpieczone i zarejestrowane.
- b. Należy zanotować datę i czas otrzymania materiału, treść wiadomości oraz, jeśli to możliwe, dane nadawcy (nazwę użytkownika, adres e-mail, numer telefonu komórkowego, itp.) lub adres strony www, na której pojawiły się szkodliwe treści czy profil.

4. Jak można zarejestrować dowody cyberprzemocy?

- a. telefon komórkowy (nie wolno kasować wiadomości, trzeba zapisywać zarówno te tekstowe jak też zdjęcia, nagrania z dyktafonu czy filmy),
- b. komunikatory (w niektórych serwisach jest możliwość zapisywania rozmów w tzw. archiwach. Jeżeli nie ma takiej możliwości, można rozmowę skopiować do edytora tekstowego i wydrukować),
- c. strona www (można zapisać widok strony przez naciśnięcie klawisza CTRL i Print Screen, a następnie wykonać operację "wklej" w dokumencie Word lub Paint)
- d. e-mail (trzeba zapisać wiadomość i to nie tylko treść, ale całą wiadomość, ponieważ może to pomóc w ustaleniu pochodzenia wiadomości).

5. Zidentyfikowanie sprawcy cyberprzemocy:

- a. ZSG podejmuje działania mające na celu identyfikację sprawcy cyberprzemocy.
- b. W sytuacji, gdy ustalenie sprawcy nie jest możliwe, należy skontaktować się z dostawcą usługi w celu usunięcia z sieci kompromitujących lub krzywdzących materiałów.
- c. W przypadku, gdy zostało złamane prawo, a tożsamości sprawcy nie udało się ustalić należy bezwzględnie skontaktować się z policją.

6. Działania wobec sprawcy cyberprzemocy.

W przypadku, gdy sprawca cyberprzemocy jest uczniem/wychowankiem ZSG, pedagog szkolny powinien podjąć dalsze działania:

- a. przeprowadzenie rozmowy z uczniem/wychowankiem – sprawcą o jego zachowaniu;
- b. celem rozmowy powinno być ustalenie okoliczności zdarzenia, wspólne zastanowienie się nad jego przyczynami i próbowanie rozwiązania sytuacji konfliktowej,
- c. sprawca powinien dostać jasny i zdecydowany komunikat o tym, że szkoła nie akceptuje żadnych form przemocy,
- d. należy z uczniem omówić skutki jego postępowania i poinformować o konsekwencjach regulaminowych, jakie zostaną wobec niego zastosowane,
- e. sprawca powinien zostać zobowiązany do usunięcia szkodliwych materiałów z sieci,
- f. ważne jest znalezienie sposobów zadośćuczynienia wobec ofiary cyberprzemocy,
- g. jeżeli jest kilku sprawców, rozmawiać z każdym osobno.

Nie konfrontować sprawcy z ofiarą.

Powiadomienie rodziców sprawcy i omówienie z nimi zachowania ucznia/wychowanka:

- a. Rodzice/opiekunowie sprawcy powinni być powiadomieni o zdarzeniu, zapoznani z dowodami i decyzją w sprawie dalszego postępowania i podjętych przez ZSG środków dyscyplinarnych wobec ich dziecka,
- b. należy pozyskać rodziców/opiekunów do współpracy i ustalić jej zasady,
- c. warto opracować projekt kontraktu dla ucznia/wychowanka określającego zobowiązania ucznia/wychowanka, rodziców/opiekunów i przedstawicieli ZSG oraz konsekwencje nieprzestrzegania wymagań i terminów realizacji zadań zawartych w kontrakcie.

Objęcie sprawcy pomocą psychologiczno- pedagogiczną:

- a. praca z uczniem/wychowanką powinna zmierzać w kierunku pomocy uczniowi/wychowankowi w zrozumieniu zachowania, w zmianie postępowania i postawy ucznia/wychowanka,
- b. pomoc ta może być udzielona przez pedagoga i psychologa szkolnego,
- c. w szczególnym przypadku może być konieczność skierowania ucznia/wychowanka na dalsze badania specjalistyczne i terapię, np. do poradni psychologiczno-pedagogicznej.

7. Środki dyscyplinarne wobec sprawcy:

- a. wobec sprawcy cyberprzemocy ZSG stosuje standardowe kary jak wobec sprawców każdej przemocy, zawarte w statucie ZSG,
- b. celem sankcji powinno być zatrzymanie przemocy, zapewnienie poczucia bezpieczeństwa poszkodowanemu uczniowi/wychowankowi, wzbudzenie w sprawcy refleksji na temat swojego zachowania, pokazanie całej społeczności ZSG, że cyberprzemoc nie będzie tolerowana,
- c. podejmując decyzję o karze należy brać pod uwagę:
 - rozmiar i rangę szkody
 - czas trwania prześladowania
 - świadomość popełnionego czynu
 - motywację sprawcy
 - rodzaj rozpowszechnionego materiału.

8. Działania wobec ofiary cyberprzemocy

- a. Ofiara cyberprzemocy otrzymuje w ZSG pomoc psychologiczno- pedagogiczną udzielaną przez pedagoga lub wychowawcę.
- b. Podczas rozmowy z uczniem/wychowankiem, który jest ofiarą cyberprzemocy, należy zapewnić go o tym, że postąpił właściwie zgłaszając wydarzenie. Powinno mu się powiedzieć, że rozumie się, w jak trudnej jest sytuacji i zapewnić go, że nikt nie ma prawa tak się wobec niego zachowywać. Ważne jest stanowcze zapewnienie, że szkoła nigdy nie będzie tolerowała aktów przemocy.
- c. Uczeń/wychowanek-ofiara powinno otrzymać poradę, jak ma się zachowywać, aby zapewnić sobie poczucie bezpieczeństwa: nie utrzymywać kontaktów ze sprawcą, nie kasować dowodów tj. e-maili, SMS-ów, MMS-ów, zdjęć, filmów. Ważna jest też zmiana danych kontaktowych np. na komunikatorze, zmiana adresu e - mail, a nawet w szczególnie trudnych sytuacjach numeru telefonu (oczywiście robią to rodzice/opiekunowie).

- d. Podczas rozmowy bardzo ważna jest obserwacja ucznia/wychowanka i zwrócenie uwagi na jego pozawerbalne zachowanie (zażenowanie, smutek, poczucie winy).
 - e. Bardzo ważne jest monitorowanie sytuacji ucznia/wychowanka w kierunku, czy nie są stosowane wobec niego żadne akty odwetu. Rodzice/opiekunowie ucznia/wychowanka muszą być poinformowani o zdarzeniu i muszą dostać wsparcie i poradę za strony ZSG (pedagog, psycholog, wychowawca, dyrektor).
- 9. Ochrona świadków, którzy zgłaszają zdarzenie.**

Ważne jest, by w wyniku interwencji nie narażać świadka na groźby i zdarzenia ze strony sprawcy. Całe postępowanie powinno być prowadzone w sposób bardzo dyskretny i poufny. Jeżeli tak nie będzie, to uczeń/wychowanek może bać się, że wobec niego też może wystąpić takie zdarzenie i zostanie nazwany „donosicielem”. Dlatego podczas takiej rozmowy psycholog, pedagog, wychowawca, dyrektor powinien wzbudzić swoim zachowaniem zaufanie oraz poczucie bezpieczeństwa, wykazać zrozumienie i empatię. Należy powiedzieć uczniowi/wychowankowi, że postąpił właściwie, że wymagało to od niego odwagi. Należy zapewnić go o dyskrecji i nie ujawniać jego danych osobowych (chyba, że jest to na prośbę policji).

10. Sporządzenie dokumentacji z zajęcia

Koordynator d.s. Standardów ochrony małoletnich, psycholog, pedagog szkolny zobowiązany jest do sporządzenia notatki służbowej z rozmów ze sprawcą, poszkodowanym, ich rodzicami/opiekunami oraz świadkami zdarzenia. Jeżeli rozmowa była np. w obecności innego nauczyciela powinien on również ją podpisać. Jeżeli zabezpieczono jakieś dowody, powinny być załączone do dokumentacji.

11. Powiadomienie sądu rodzinnego i policji

- a. W przypadku, gdy rodzice/opiekunowie odmawiają współpracy z ZSG lub nie stawiają się do ZSG, a uczeń/wychowanek - sprawca nie zaniechał dotychczasowego postępowania, konieczne jest zawiadomienie o sprawie sądu rodzinnego, w szczególności, kiedy pojawiają się informacje o innych przejawach demoralizacji ucznia/wychowanka. Podobnie postępuje się, gdy ZSG wykorzysta wszystkie dostępne środki, a uczeń/wychowanek nie wykazuje poprawy zachowania.
- b. W wypadku bardzo drastycznych aktów agresji z naruszeniem prawa dyrektor ZSG zgłasza ten fakt policji, która prowadzi dalsze działania.

Zasady i procedury postępowania w przypadku nawiązywania przez małoletnich niebezpiecznych kontaktów w Internecie – uwodzenie, zagrożenie pedofilią

Rodzaj zagrożenia objętego procedurą

Zagrożenie obejmuje kontakt osoby dorosłej z małoletnią w celu zainicjowania znajomości prowadzących do wyłudzenia poufnych informacji, nawiązania kontaktów seksualnych, skłonienia ucznia/wychowanka do zachowań niebezpiecznych dla jego zdrowia i życia lub wyłudzenia własności (np. danych, pieniędzy, cennych przedmiotów rodzinnych).

Telefony alarmowe krajowe

Telefon zaufania dla dzieci i młodzieży: 116 111, <https://116111.pl/>

Telefon dla rodziców i nauczycieli w sprawie bezpieczeństwa dzieci: 800 100 100, <https://800100100.pl/>

Zgłaszanie nielegalnych treści: dyzurnet.pl dyzurnet@dyzurnet.pl, 801 615 005

Sposób postępowania w przypadku wystąpienia zagrożenia

1. Przyjęcie zgłoszenia i ustalenie okoliczności zdarzenia

Osobami najczęściej zgłaszającymi omawiany problem są rodzice/opiekunowie prawni ucznia/wychowanka lub osoby „ścigające pedofili”. W pierwszym przypadku informacja trafia najpierw do ZSG, w drugim – na policję. Zdarza się, że informacja uzyskiwana jest ze środowiska rówieśników ofiary.

Kluczowe znaczenie w działaniach ZSG ma czas reakcji – szybkość przeciwdziałania zagrożeniu ze względu na niezwykle szkodliwe konsekwencje realizacji kontaktu online, przeradzającego się w zachowania w świecie rzeczywistym: uwiedzenie i wykorzystanie seksualne, kidnaping, a także wyłudzenie pieniędzy czy przedmiotów dużej wartości. W przypadku niebezpiecznych kontaktów inicjowanych w Internecie może dochodzić do zagrożenia życia i zdrowia ucznia/wychowanka, szantażu i przymusu realizacji czynności seksualnych.

2. Opis okoliczności, analiza, zabezpieczenie dowodów

Należy zidentyfikować i zabezpieczyć w ZSG, w formie elektronicznej, dowody działania dorosłego sprawcy uwodzenia (zapisy rozmów w komunikatorach czy na portalach społecznościowych, zrzuty ekranowe, zdjęcia, wiadomości e-mail).

Jednocześnie bezzwłocznie należy zawiadomić policję o wystąpieniu zdarzenia.

3. Identyfikacja sprawcy(-ów)

Ze względu na bezpieczeństwo nie należy podejmować samodzielnych działań w celu dotarcia do sprawcy, lecz udzielać wszelkiego możliwego wsparcia organom ścigania, m.in. zabezpieczyć i przekazać zebrane dowody. Identyfikacja sprawcy wykracza poza kompetencje i możliwości ZSG w większości przypadków uwodzenia przez Internet.

4. Działania wobec sprawców ze ZSG/spoza ZSG

Nie należy podejmować aktywności zmierzających bezpośrednio do kontaktu ze sprawcą. Zadaniem ZSG jest zebranie dowodów i opieka nad ofiarą i ewentualnymi świadkami.

5. Działania wobec ofiar zdarzenia

W każdym przypadku próby nawiązania niebezpiecznego kontaktu – np. w celu werbunku do sekty lub grupy promującej niebezpieczne zachowania, a także rekrutacji do grupy terrorystycznej – należy przede wszystkim zapewnić ofierze opiekę psychologiczną i poczucie bezpieczeństwa. Podobnego wsparcia należy udzielić w przypadku zaobserwowania zachowań uczniów/wychowanków zagrażających ich zdrowiu i życiu (samookaleczenia, zażywanie substancji psychoaktywnych), bowiem zachowania te mogą być inicjowane i wzmacniane poprzez kontakty w Internecie. O możliwym związku takich zachowań ucznia/wychowanka z inspiracją płynącą z Internetu należy powiadomić rodziców/opiekunów.

Pierwszą czynnością w ramach reakcji na zagrożenie jest otoczenie ofiary pomocą psychologiczno-pedagogiczną we współpracy ZSG z rodzicami/opiekunami. W trakcie rozmowy z uczniami/wychowawcami prowadzonej z uwzględnieniem jego komfortu psychicznego przez wychowawcę/pedagoga/psychologa/pracownika ZSG, do którego uczeń/wychowanek ma szczególne zaufanie, należy uzyskać wszelkie możliwe informacje o sprawcy i przekazać je policji. Trzeba upewnić się, że kontakt ofiary ze sprawcą został przerwany, a uczeń/wychowanek odzyskało poczucie bezpieczeństwa.

Towarzyszyć temu powinna analiza sytuacji domowej (rodzinnej) ucznia/wychowanka, w której tkwić może źródło poszukiwania kontaktów w Internecie. Uczniowi/wychowankowi należy udzielić profesjonalnej opieki terapeutycznej i/lub lekarskiej.

Wszelkie działania ZSG wobec ucznia/wychowanka powinny być uzgadniane z rodzicami/opiekunami i inicjowane za ich zgodą.

Działania wobec świadków

Jeżeli zgłaszającym zagrożenie był rówieśnik ofiary, należy docenić jego prospołeczną postawę.

Współpraca z policją i sądami rodzinnymi

W przypadkach naruszenia prawa – szczególnie w przypadku uwodzenia dziecka do lat 15 – obowiązkiem ZSG jest powiadomienie policji lub sądu rodzinnego.

Współpraca ze służbami społecznymi i placówkami specjalistycznymi

W przypadkach uwiedzenia nieletnich przez osoby dorosłe rekomenduje się – w porozumieniu z rodzicami/opiekunami – skierowanie ofiary na terapię do placówki specjalistycznej opieki psychologicznej.

Zasady i procedury postępowania w przypadku informacji o seksingu, prowokacyjnych zachowaniach i aktywności seksualnej w celu osiągnięcia dochodu przez małoletnich

Rodzaj zagrożenia objętego procedurą

Seksting to przesyłanie wiadomości drogą elektroniczną w formie wiadomości MMS lub z wykorzystaniem różnych aplikacji i komunikatorów albo publikowanie np. na portalach (społecznościowych) prywatnych treści, głównie zdjęć lub filmów, o kontekście seksualnym, erotycznym.

Sposób postępowania w przypadku wystąpienia zagrożenia

1. Przyjęcie zgłoszenia i ustalenie okoliczności zdarzenia

W przypadku sekstingu zgłoszeń dokonują głównie rodzice/opiekunowie ucznia/wychowanka – ofiary. Czasami informacja dociera do ZSG bezpośrednio od ucznia/wychowanka lub z grona bliskich znajomych ucznia/wychowanka. W rzadkich wypadkach nauczyciele i inni pracownicy ZSG sami identyfikują takie zdarzenia w sieci. Delikatny charakter sprawy, a także odpowiedzialność karna sprawcy, wymagają zachowania daleko posuniętej dyskrecji i profesjonalnej reakcji. Niekiedy zgłoszenia dokonują ofiary lub osoby je znające.

2. Opis okoliczności, analiza, zabezpieczenie dowodów

Wyróżniamy 3 podstawowe rodzaje sekstingu, które skutkują koniecznością realizacji zmodyfikowanych procedur reagowania:

Rodzaj 1. Wymiana materiałów o charakterze seksualnym następuje tylko w ramach związku między dwojgiem rówieśników. Materiały nie uległy rozprzestrzenieniu dalej.

Rodzaj 2. Materiały o charakterze seksualnym zostały rozesłane większej liczbie osób, jednak nie dochodzi do cyberprzemocy na tym tle. Młodzież traktuje materiał jako formę wyrażenia siebie.

Rodzaj 3. Materiały zostały rozesłane większej liczbie osób (bez względu na intencje) i na tym tle dochodzi do cyberprzemocy.

3. Identyfikacja sprawcy (-ów)

Identyfikacja sprawcy będzie możliwa przede wszystkim dzięki zabezpieczeniu dowodów – przesyłanych zdjęć czy zrzutów ekranów portali, w których opublikowano zdjęcie(-a).

W niektórych przypadkach seksting może nosić znamiona przestępstwa związanego z produkcją oraz rozpowszechnianiem materiałów pornograficznych z udziałem osoby małoletniej (poniżej 18. r.ż.) – art. 202 § 3 i 4 kk, dlatego skrupulatność i wiarygodność dokumentacji ma duże znaczenie. Należy przy tym przestrzegać zasad dyskrecji, szczególnie w środowisku rówieśniczym ofiary.

4. Działania wobec sprawców zdarzenia z ZSG/spoza ZSG

Zidentyfikowani małoletni sprawcy sekstingu winni zostać wezwani do dyrekcji ZSG, gdzie zostaną im przedstawione dowody ich aktywności. Niezależnie od zakresu negatywnych zachowań i działań, wszyscy sprawcy powinni otrzymać wsparcie pedagogiczne i psychologiczne. Konieczne są także rozmowy ze sprawcami w obecności ich rodziców/opiekunów zaproszonych do ZSG.

Rodzaj 1. Dalsze działania poza zapewnieniem wsparcia i opieki psychologiczno-pedagogicznej nie są konieczne, jednak istotne jest pouczenie sprawców zdarzenia, że dalsze rozpowszechnianie materiałów może być nielegalne i będzie miało poważniejsze konsekwencje, w tym prawne.

Rodzaj 2. Niektóre tego typu materiały mogą zostać uznane za pornograficzne, w takim wypadku na dyrektorze ZSG ciąży obowiązek zgłoszenia incydentu policji. Rozpowszechnianie materiałów pornograficznych z udziałem nieletnich jest przestępstwem ściganym z urzędu (art. 202 Kodeksu karnego), dlatego też dyrektor ZSG jest zobowiązany do zgłoszenia incydentu policji i/ lub do sądu rodzinnego. Wszelkie działania wobec sprawców incydentu powinny być podejmowane w porozumieniu z ich rodzicami/opiekunami.

Rodzaj 3. W sytuacji zaistnienia znamion cyberprzemocy należy dodatkowo zastosować procedurę: cyberprzemoc.

5. Działania wobec ofiar zdarzenia

W razie upublicznienia przypadku sekstingu w środowisku rówieśniczym pierwszą reakcją ZSG i rodziców/opiekunów, oprócz dokumentacji dowodów, jest otoczenie opieką psychologiczno-pedagogiczną ofiary oraz zaproponowanie odpowiednich działań wychowawczych. Rozmowa na temat identyfikacji potencjalnego sprawcy powinna być realizowana z uwzględnieniem komfortu psychicznego ucznia/wychowanka – ofiary sekstingu, z jego poszanowaniem.

6. Działania wobec świadków

Jeśli przypadek sekstingu zostanie upowszechniony w środowisku rówieśniczym, np. poprzez media społecznościowe czy MMS, wśród uczniów/wychowanków ZSG lub publikację na portalu społecznościowym, ZSG podejmuje działania wychowawcze, uświadamiające negatywne aspekty moralne sekstingu oraz narażanie się na dotkliwe kary osób, które go stosują.

7. Współpraca z policją i sądami rodzinnymi

W przypadku publikacji lub upowszechniania zdjęć o charakterze pornografii dziecięcej (co jest wykroczeniem ściganym z urzędu) kierownictwo ZSG powiadamia o tym zdarzeniu policję lub sąd rodzinny.

8. Współpraca ze służbami społecznymi, placówkami specjalistycznymi

Kontakt ofiar z placówkami specjalistycznymi może okazać się konieczny w indywidualnych przypadkach. O skierowaniu do nich decyzję powinien podjąć psycholog/pedagog szkolny wspólnie z rodzicami/opiekunami ofiary.

Rozdział 4.

Organizacja procesu ochrony małoletnich w ZSG w Proszówkach

I. Podział obowiązków i przydział zadań w zakresie wdrażania „Standardów ochrony małoletnich”.

Podmiot	Zadanie/obowiązek	Termin
Dyrektor ZSG	1. Zatwierdzenie „Standardów ochrony małoletnich” i wdrożenie ich w życie zarządzeniem	Styczeń 2024
	2. Opublikowanie dokumentu w wersji „skróconej” na stronie https://proszowki.szkoлагminabochnia.pl z zachowaniem zasady dostępności dla osób niepełnosprawnych.	Luty 2024
	3. Wyznaczenie koordynatora wdrażania do praktyki ZSG zasad określonych w dokumencie.	Styczeń 2024
	4. Przydział zadań związanych z postępowaniem w przypadku krzywdzenia małoletnich i przewodniczenia Zespołom interwencyjnym.	Wg potrzeb
	5. Powoływania Zespołów interwencyjnych do rozpoznania sprawy krzywdzenia małoletniego – oddzielnie dla każdego przypadku.	Bezpośrednio po otrzymaniu informacji
	6. Przeprowadzenie szkolenia wstępnego pracownikom ZSG: omówienie treści dokumentu, zasad organizacyjnych wspierania i ochrony małoletnich, standardów obowiązujących w ZSG w zakresie ochrony małoletnich, postępowania w sytuacji krzywdzenia.	Styczeń - luty 2024
	7. Podejmowanie interwencji prawnej, podpisywanie pism interwencyjnych w trudnych sytuacjach.	Na bieżąco
	8. Określenie obiegu dokumentów związanych z rozpatrywaniem przypadków krzywdzenia małoletnich	Na bieżąco
	9. Przypomnienie pracownikom ZSG zasad bezpieczeństwa przetwarzania danych osobowych i Polityki bezpieczeństwa.	Styczeń 2024
	10. Przedstawienie Radzie Rodziców treści dokumentu.	Styczeń 2024

STANDARDY OCHRONY MAŁOLETNIICH

w Szkole Podstawowej z oddziałami sportowymi im. Księdza Józefa Skwiruta w Proszówkach

	11. Zapewnianie środków finansowych na doskonalenie pracowników ZSG.	W miarę potrzeb
Koordynatorzy ds. „Standardów ochrony małych dzieci”	1. Dokonywanie raz na dwa lata przeglądu i ewaluacji „Standardów ochrony małych dzieci”	Raz na dwa lata
	2. Kontroluje działania w ramach pomocy krzywdzonemu małemu, nadzoruje rejestr prowadzonych spraw.	W miarę potrzeb
	3. Nadzoruje prawidłowe sporządzanie dokumentacji „Standardów ochrony małych dzieci”	W miarę potrzeb
	4. Udziela pomocy i wyjaśnień małemu, personelowi ZSG, rodzicom w przypadku wątpliwości dotyczących „Standardów ochrony małych dzieci”	W miarę potrzeb
Sekretarz szkoły	1. Prowadzenie rejestru zgłaszanych spraw dotyczących podejrzenia krzywdzenia lub krzywdzenia małych dzieci.	Na bieżąco
	2. Przekazywanie zawiadomień o podejrzenie krzywdzenia lub krzywdzenie, które wpłynęły do sekretariatu (telefon, maile, ustnie) koordynatorowi d.s. wdrażania standardów.	Na bieżąco
	3. Stosowanie do archiwizacji dokumentów wytworzonych w procesie rozpatrywania spraw krzywdzenia JRWA.	Na bieżąco
	4. Zobligowanie każdego pracownika nowo zatrudnionego do zapoznania się z następującymi dokumentami: <ul style="list-style-type: none"> - Standardy ochrony małych dzieci, - Polityką Bezpieczeństwa przetwarzania danych osobowych, - Regulamin pracy, - Statut ZSG 	Przed nawiązaniem stosunku pracy
Sekretariat	1. Gromadzenie w dokumentacji pracowniczej, oprócz innych dokumentów wymaganych prawem, oświadczenia z KRK, Komisji Dyscyplinarnej dla Nauczycieli, Zaświadczenia z Rejestru Przestępców na Tle Seksualnym; a w przypadku obywateli innych krajów: wymagane oświadczenia lub zaświadczenia.	Na bieżąco

STANDARDY OCHRONY MAŁOLETNIICH

w Szkole Podstawowej z oddziałami sportowymi im. Księdza Józefa Skwiruta w Proszówkach

Pedagog/ psycholog w ZSG	1. Prowadzenie szkoleń w ramach wewnątrzszkolnego doskonalenia nauczycieli o zjawisku przemocy, skutkach, symptomach, rozpoznawaniu jej stosowania.	Wg harmonogramu szkoleń
	2. Wspieranie wychowawców oddziałów w rozpoznawaniu krzywdzenia małoletniego.	Na bieżąco
	3. W czasie indywidualnych konsultacji, wyjaśnianie uczniom/wychowankom i rodzicom/opiekunom, zasad ochrony małoletnich obowiązujących w ZSG.	Na bieżąco
	4. Realizowanie programów wychowawczo-profilaktycznych związanych z przemocą.	Zgodnie z planem pracy
	5. Nadzoruje prawidłowość sporządzania dokumentacji, w tym wypełnienia Karty A i B.	Na bieżąco
Każdy pracownik pedagogiczny ZSG	1. Zapoznaje się i przestrzega postanowień „Standardów ochrony małoletnich”	Na bieżąco
	2. W miarę możliwości przekazuje uczniom/wychowankom informację dotyczące praw dziecka i praw człowieka.	Na bieżąco
	3. W przypadkach podejrzenia krzywdzenia małoletniego podejmuje działania określone w poszczególnych procedurach postępowania.	Na bieżąco
	4. Zapoznaje z dokumentem wszystkich rodziców/opiekunów	W momencie wprowadzenia „Standardów ochrony małoletnich”

II. Zakres kompetencji osoby odpowiedzialnej za przygotowanie personelu szkoły do stosowania „Standardów ochrony małoletnich” oraz dokumentowanie tej czynności.

Osobą odpowiedzialną za przygotowanie personelu do stosowania standardów jest dyrektor ZSG. Przygotowanie personelu polega na pogłębianiu wiedzy i umiejętności rozpoznawania krzywdzenia, objawów, identyfikacji ryzyka krzywdzenia i podejmowania, zgodnie z prawem właściwych działań, a także wiedzy z zakresu odpowiedzialności prawnej w przypadku zaniechania postępowania w celu ochrony i wsparcia małoletnich. Zakres szkoleń ustalany jest na dany rok kalendarzowy (po wcześniejszym rozpoznaniu potrzeb) i uwzględniony w Formach dokształcania i doskonalenia zawodowego nauczycieli w ZSG.

III. Osoby odpowiedzialne za przyjmowanie zgłoszeń o zdarzeniach podejrzenia krzywdzenia lub krzywdzenia małoletnich.

Osoby odpowiedzialne za przyjmowanie zgłoszeń o zdarzeniach podejrzenia krzywdzenia lub krzywdzenia małoletnich w ZSG:

1. Dyrektor ZSG w Proszówkach
2. Koordynatorzy ds. Standardów Ochrony Małoletnich w ZSG

IV. Dokumentowanie zdarzeń podejrzenia krzywdzenia lub krzywdzenia małoletnich i archiwizowanie wytworzonej dokumentacji.

Dla każdego zdarzenia podejrzenia krzywdzenia lub krzywdzenia małoletnich zakładana jest imiennateczka z nazwiskiem małoletniego. Teczke zakłada i prowadzi psycholog/pedagog szkolny.

Do czasu zakończenia sprawyteczka pozostaje w gabinecie psychologa/pedagoga i jest należycie chroniona przed dostępem osób nieuprawnionych.

W teczce umieszcza się:

1. Zgłoszenie podejrzenia krzywdzenia lub zgłoszenie krzywdzenia – załącznik nr 3.
2. Protokół rozmowy ze zgłaszającym, o ile jest możliwym jego sporządzenie.
3. Kwestionariusz oceny ryzyka występowania przemocy – załącznik nr 5 lub nr 6.
4. Protokoły i notatki z rozmów z małoletnim i osobą jemu najbliższą lub niekrzywdzącym rodzicem/opiekunem.
5. Protokół z posiedzenia Zespołu interwencyjnego, powołanego przez dyrektora.
6. Kopię „Niebieskiej Karty – A”, w przypadku, gdy zostanie wszczęta procedura „Niebieskie Karty” – załącznik nr 8.
7. Kopię „Niebieskiej Karty – B”, w przypadku, gdy została wszczęta procedura „Niebieskie Karty” – załącznik nr 9.
8. Protokoły z rozmów z osobą krzywdzącą – o ile taka będzie przeprowadzana.
9. Korespondencję pomiędzy np. Poradnią psychologiczno-pedagogiczną, sądem rodzinnym, Ośrodkiem Pomocy Społecznej i innymi.
10. Plan wspierania ucznia/wychowanka krzywdzonego.
11. Karty monitorowania zachowań krzywdzonego, opinie wychowawcy i nauczycieli uczących.
12. Ocena efektywności wsparcia.
13. Wykaz telefonów, adresów instytucji świadczących wsparcie ofiarom przemocy.

V. Zasady ustalania planu wsparcia małoletniemu po ujawnieniu krzywdzenia.

Plan wsparcia małoletniego po ujawnieniu jego krzywdzenia opracowuje Zespół interwencyjny powołany przez dyrektora. W jego skład mogą wchodzić: pedagog szkolny, psycholog szkolny, koordynator, wychowawca oddziału przedszkolnego, wychowawca Gminnego Przedszkola w Proszówkach lub każdy z pracowników pedagogicznych, do którego bezpośrednio zwróci się o pomoc pokrzywdzony.

Struktura dokumentu „Plan wsparcia małoletniego po ujawnieniu krzywdzenia”

- Imię i nazwisko,
- Imiona i nazwiska członków zespołu sporządzającego plan wsparcia
- Tytuł, z jakiego został opracowany plan wsparcia,
- Diagnoza sytuacji małoletniego po ujawnieniu krzywdzenia,
- Cel wsparcia małoletniego,
- Identyfikacja zasobów wewnętrznych ZSG oraz źródeł zewnętrznych wsparcia małoletniego - ofiary krzywdzenia,
- Zakres współdziałania ZSG z podmiotami zewnętrznymi na rzecz wsparcia małoletniego,
- Zakres, wymiar godzin, okres wsparcia udzielonego małoletniego,
- Formy i metody wsparcia małoletniego,
- Ocena efektywności wsparcia udzielonego małoletniego.

Przeprowadzenie diagnozy sytuacji małoletniego po ujawnieniu krzywdzenia:

- a. charakterystyka doznanej krzywdy (rodzaj doznanej krzywdy, okoliczności doznanej krzywdy, stopień naruszenia prawa, stopień zagrożenia bezpieczeństwa małoletniego – w obszarze zdrowia, życia i rozwoju);
- b. analiza dostępnej dokumentacji, np. wyniki rozmów z uczniem/wychowankiem, wyniki obserwacji ucznia/wychowanka (zachowanie, wygląd) dokonane przez np. rodziców/opiekunów, nauczycieli, innych pracowników oraz instytucji wspomagających ochronę małoletniego, specjalistów – psychologów, pedagoga, terapeutę;
- c. określenie czynników ryzyka doznanej krzywdy oraz czynników wsparcia małoletniego – ustalenie indywidualnych potrzeb ofiary krzywdzenia w obszarze jej zdrowia/życia, zdrowia psychicznego, funkcjonowania emocjonalno-społecznego oraz w obszarze prawnym i socjalnym.

Zdefiniowanie celu oferowanego wsparcia, np.:

- a. udzielanie okresowej pomocy, np. psychologiczno-pedagogicznej;
- b. zapewnienie specjalistycznego wsparcia małoletniemu i jego rodzinie;
- c. wdrożenie działań mających przywrócić równowagę emocjonalną małoletniemu i jego rodzinie;
- d. wspieranie rodziców/opiekunów prawnych małoletniego w rozwiązywaniu problemów wychowawczych;
- e. złagodzenie stresu i lęku małoletniego zapewnienie bezpieczeństwa;
- f. wzmacnianie poczucia własnej wartości małoletniego;
- g. kształcenie umiejętności radzenia sobie z brakiem akceptacji społecznej, izolowaniem, dyskredytowaniem, z trudnymi sytuacjami w środowisku rodzinnym i społecznym.

Identyfikacja zasobów wewnętrznych ZSG oraz źródeł zewnętrznych wsparcia małoletniego - ofiary krzywdzenia, np.:

- a. zasoby wewnętrzne ZSG: dyrektor, zespół interwencyjny, specjaliści zatrudnieni w ZSG (psycholog, pedagog, pedagog specjalny, logopeda); pielęgniarka szkolna; rodzice/opiekunowie małoletniego;

- b. źródła zewnętrzne wsparcia małoletniego krzywdzonego, np. sąd rodzinny, kurator sądowy, policja, poradnia psychologiczno-pedagogiczna, placówki doskonalenia nauczycieli, służba zdrowia, MOPS/GOPS; OIK, organizacje pozarządowe działające na rzecz ochrony dzieci przed krzywdzeniem.

Ustalenie zakresu współdziałania ZSG z podmiotami zewnętrznymi na rzecz wsparcia małoletnich.

Pracownicy ZSG działają na rzecz wsparcia dziecka zgodnie z zakresem swoich obowiązków i uprawnień, współpracując z rodzicami/opiekunami prawnymi małoletniego.

Ustalenie harmonogramu działań w ramach wsparcia udzielanego małoletniemu - ustalenie zakresu, wymiaru godzin, okresu wsparcia:

- a. zakres wsparcia wynika ze zdiagnozowanych w różnych obszarach indywidualnych potrzeb rozwojowych, edukacyjnych oraz psychofizycznych małoletniego – ofiary krzywdzenia;
- b. wymiar godzin i okres, w jakim będzie udzielane wsparcie zależy od doświadczanych przez małoletniego skutków krzywdy oraz zaobserwowanych efektów wsparcia dziecka w okresie ich monitorowania.

Ustalenie form i metod wsparcia małoletniego:

Przykładowe formy pracy:

- indywidualna praca z małoletnim, w zależności od rodzaju krzywdy – zgodnie z przyjętymi w ZSG procedurami np. indywidualne zajęcia z form pomocy psychologiczno – pedagogicznej.

Przykładowe metody wsparcia krzywdzonego małoletniego:

- bezpośrednia rozmowa z dzieckiem prowadzona przez wychowawcę/ pedagoga/psychologa/innego nauczyciela;
- analiza dokumentacji związanej z sytuacją ucznia/wychowanka;
- obserwacja zachowania małoletniego;
- wywiad z rodzicem/opiekunem.

Ocena efektywności udzielanego wsparcia:

- Zasady i sposób monitorowania efektów wsparcia, np. 2 razy w roku szkolnym; sposób – wyniki obserwacji prowadzonej przez nauczycieli i specjalistów, rodziców/opiekunów prawnych ucznia/wychowanka w czasie zajęć, oferowanych formach wsparcia; wyniki rozmów z uczniem/wychowankiem; efekty wsparcia udzielanego dziecku przez podmioty zewnętrzne; analiza dostępnej dokumentacji;
- Ocena efektów wsparcia: ocena adekwatności udzielonego wsparcia do zdiagnozowanych potrzeb ucznia/wychowanka – ofiary krzywdzenia.

VI. Udostępnianie „Standardów ochrony małoletnich”.

W ZSG opracowane zostały trzy wersje dokumentu „Standardów ochrony małoletnich”:

- Wersja „zupelna”, inaczej kompletna;
- Wersja „skrótowa” obrazkowa dla małoletnich objętych :
 - edukacją przedszkolną,
 - edukacją wczesnoszkolną,

STANDARDY OCHRONY MAŁOLETNICH

w Szkole Podstawowej z oddziałami sportowymi im. Księdza Józefa Skwiruta w Proszówkach

- zajęciami rewalidacyjno-wychowawczymi,
- uczniów wykorzystujących alternatywne metody komunikacji,
- uczniów z niepełnosprawnością intelektualną w stopniu umiarkowanym, znacznym i głębokim.
- ze specjalnymi potrzebami edukacyjnymi,

Wersja „zupełna” jest dostępna w pokoju nauczycielskim, sekretariacie szkoły w formie wydruku. Wgląd w wersję „zupełną” mają: wszyscy pracownicy szkoły, rodzice/opiekunowie, zewnętrzne podmioty uprawnione do kontroli.

Wersja „skrótowa” jest ogólnie dostępna ze względu na jej opublikowanie na stronie <https://proszowki.szkolagminabochnia.pl> Wersję „skrótową” umieszcza się w gablocie „Informacje dla uczniów”.

VII. Zasady przeglądu i aktualizowania dokumentu „Standardy ochrony małych dzieci”.

1. Dyrektor ZSG dokonuje oceny stopnia znajomości i poprawności stosowania „Standardów ochrony małych dzieci” na bieżąco, w ramach sprawowanego nadzoru pedagogicznego.
2. W przypadku zmian prawa, wymagającego ich wdrożenia w dokumencie nowelizacje są wprowadzane na tych samych zasadach, które obowiązywały przy wdrożeniu dokumentu do obrotu prawnego w ZSG.
3. W celu oceny funkcjonalności i przydatności dokumentu w ZSG prowadzone są ewaluacje.

Ewaluację przeprowadza powołany przez dyrektora zespół ewaluacyjny z użyciem technik:

- analizy dokumentu,
- rozmów z rodzicami/opiekunami i pracownikami ZSG,
- sondażu, z użyciem ankiety anonimowej.

Raport z ewaluacji wraz z wnioskami i rekomendacjami zespołu ewaluacyjnego przedstawiany jest radzie pedagogicznej oraz radzie rodziców.

VIII. Dostosowanie „Standardów ochrony małych dzieci” dla uczniów niepełnosprawnych

Koordinatory ds. dostępności w ZSG przeanalizowali opracowane „Standardy ochrony małych dzieci” pod względem cyfrowym, informacyjnym i architektonicznym.

Opracowane „Standardy ochrony małych dzieci” zamieszczone są na stronie internetowej ZSG w wersji kompletnej, skróconej oraz obrazkowej z uwzględnieniem dostępności dla osób z niepełnosprawnościami.

1. Wersja obrazkowa dla małych dzieci zawiera treści przedstawione w formie PCS czyli alternatywnych metod komunikacji dostosowanych odpowiednio do potrzeb i możliwości intelektualnych małych dzieci (sekretariat ZSG).
2. Wersja dla małych dzieci słabowidzących – zawiera treści przedstawione w formie powiększonej, zgodnej z dostosowaniem: czcionka Arial lub Calibri, rozmiar 14, kolor czarny 100% nasycenia (sekretariat ZSG).
3. Wersja dla małych dzieci niepełnosprawnych ruchowo – znajduje się w miejscu dostępnym, wolnym od barier architektonicznych (sekretariat ZSG).

W razie potrzeby należy zgłaszać swoje uwagi w formie pisemnej celem podjęcia modyfikacji umożliwiających pełną dostępność (cyfrową, informacyjną i architektoniczną).

STANDARDY OCHRONY MAŁOLETNI

w Szkole Podstawowej z oddziałami sportowymi im. Księdza Józefa Skwiruta w Proszówkach

- Koordynator ds. dostępności cyfrowej
- Koordynator ds. dostępności komunikacyjnej i architektonicznej

Załączniki do procedury

- I. „Standardy ochrony małoletnich” wersja skrócona załącznik nr 1
- II. „Standardy ochrony małoletnich” wersja skrócona obrazkowa załącznik nr 2
- III. Wzór Karty zgłoszenia krzywdzenia ucznia/wychowanka – załącznik nr 3
- IV. Wzór oświadczenia o poufności informacji powziętych w procesie postępowania w sprawie krzywdzenia uczniów/wychowanków – załącznik nr 4
- V. Arkusz diagnostyczny oceny ryzyka stosowania przemocy wobec uczniów/wychowanków – załącznik nr 5
- VI. Algorytm postępowania w przypadku podejrzenia przemocy domowej wobec małoletniego – załącznik nr 6
- VII. Kwestionariusz diagnostyczny do oszacowania zaniedbania małoletniego – załącznik nr 7
- VIII. Wzór formularz „Niebieskiej Karty – „A” – załącznik nr 8
- IX. Wzór formularza „Niebieskiej Karty – B” załącznik nr 9
- X. Wzór oświadczenia o zapoznaniu się z dokumentami ZSG w Proszówkach - załącznik nr 10

STANDARDY OCHRONY MAŁOLETNI

w Szkole Podstawowej z oddziałami sportowymi im. Księdza Józefa Skwiruta w Proszówkach

Załącznik nr 3

do „Standardów ochrony małoletnich” w ZSG w Proszówkach

Wzór Karty zgłoszenia krzywdzenia ucznia/wychowanka

**KARTA ZGŁOSZENIA PODEJRZENIA KRZYWDZENIA LUB KRZYWDZENIA
UCZNI/WYCHOWANKA**

Dotyczy dziecka:		
Osoba zgłaszająca:	Imię i nazwisko:	
	Dane do kontaktu:	
	Stopień pokrewieństwa:	
	Źródło wiedzy lub informacji o przemoc	
Data zgłoszenia:		
Forma zgłoszenia:	Pisemna, bezpośrednio, listownie, drogą listowną [niepotrzebne skreślić]	
Fakty wskazujące na stosowaną przemoc podane przez osobę zgłaszającą:		
Inne informacje o dziecku, rodzinie,		
Wskazanie potencjalnej osoby stosującej przemoc		
Podpis osoby zgłaszającej:	Podpis osoby przyjmującej zgłoszenie:	

Data:

STANDARDY OCHRONY MAŁOLETNICh

w Szkole Podstawowej z oddziałami sportowymi im. Księdza Józefa Skwiruta w Proszówkach

Załącznik nr 4

do „Standardów ochrony małoletnich” w ZSG w Proszówkach

Oświadczenie o zachowaniu poufności informacji powziętych w procesie postępowania w sprawie krzywdzenia ucznia/wychowanka oraz przetwarzanych danych osobowych

Oświadczenie o poufności

1. Oświadczam, że:

- 1) zapoznano mnie z przepisami dotyczącymi ochrony danych osobowych, a w szczególności z treścią ogólnego Rozporządzenia o ochronie danych UE z dnia 27 kwietnia 2016 r. oraz Ustawy o Ochronie Danych Osobowych;
- 2) zapoznano mnie ze „Standardami Ochrony Małoletnich”, wdrożonych w ZSG w Proszówkach
- 3) zachowam poufność informacji i danych, które uzyskałam/em przy realizacji zadań związanych z przeciwdziałaniem przemocy domowej oraz że znane mi są przepisy o odpowiedzialności karnej za udostępnienie danych osobowych lub umożliwienie do nich dostępu osobom nieupoważnionym.

2. Zobowiązuję się do:

- 1) przetwarzania danych osobowych wyłącznie w zakresie i celu przewidzianym w powierzonych przez Administratora obowiązkach;
- 2) nieujawniania danych zawartych w zbiorach danych, do których uzyskałem (am) dostęp za upoważnieniem administratora danych;
- 3) nieujawniania sposobów zabezpieczeń danych osobowych przetwarzanych w szkole;
- 4) wykonywania operacji przetwarzania danych, zgodnie z Regulaminem Ochrony Danych Osobowych;
- 5) zabezpieczenia tych danych przed dostępem osób nieupoważnionych;
- 6) ochrony danych osobowych przed przypadkowym lub niezgodnym z prawem zniszczeniem, utratą, modyfikacją danych osobowych, nieuprawnionym ujawnieniem danych osobowych, nieuprawnionym dostępem do danych osobowych oraz przetwarzaniem;
- 7) zgłaszania incydentów naruszenia zasad ochrony danych osobowych Inspektorowi Ochrony Danych Osobowych lub bezpośrednio przełożonemu.

Przyjmuję do wiadomości, iż postępowanie sprzeczne z powyższymi zobowiązaniami może być uznane przez Administratora za naruszenie przepisów Ustawy o Ochronie Danych osobowych oraz Rozporządzenia o ochronie danych UE z dnia 27 kwietnia 2016 r.

.....

(miejscowość, data)

.....
(czytelny podpis pracownika)

Arkusz diagnostyczny oceny ryzyka stosowania przemocy domowej wobec ucznia/wychowanka

LISTA A

INFORMACJA OD DZIECKA LUB OSOBY, KTÓRA BYŁA BEZPOŚREDNIM ŚWIADKIEM PRZEMOCY

- A.1. Ktoś w domu bije dziecko, popycha, szarpie, potrząsa, przytrzymuje, rzuca w nie przedmiotem, itp. -----
- A.2. Ktoś w domu używa wobec dziecka wulgarnych słów, obraża, poniża, straszy, szantażuje, izoluje w sposób ciągły i nieuzasadniony od kontaktu z innymi osobami, np. z rodziny lub z rówieśnikami, itp. -----
- A.3. Opiekunowie nie zaspokajają podstawowych potrzeb dziecka, takich jak: przynależności, bezpieczeństwa, pożywienia, snu, leczenia, rozwoju poznawczego, emocjonalnego, społecznego, pomimo wcześniejszej pracy z opiekunami w tym zakresie.-----
- A.4. Ktoś w domu narusza sferę seksualną dziecka, tj.: dotyka intymnych części ciała, namawia na dotyk intymnych części ciała osoby dorosłej, zmusza do kontaktu seksualnego, podejmuje kontakty seksualne z inną osobą w obecności dziecka, prezentuje pornografię lub zmusza do tworzenia treści pornograficznych z udziałem dziecka, itp.-----
- A.5. Dziecko ma ślady przemocy fizycznej lub zaniedbania (opis A.10. i A.11.). -----
- A.6. Dziecko mówi, że boi się wrócić do domu ze względu na zagrożenie przemocą w rodzinie (wobec siebie lub innych członków rodziny). -----
- A.7. Dziecko mówi, że chce odebrać sobie życie ze względu na zagrożenie przemocą w rodzinie. -----
- A.8. Dziecko jest świadkiem przemocy w rodzinie (wobec rodzica, rodzeństwa lub innej osoby mieszkającej w jego domu).-----

OBSERWACJA PRACOWNIKA SZKOŁY LUB PLACÓWKI DOTYCZĄCA RODZICA:

- A.9. Rodzic zachował się agresywnie (słownie lub fizycznie) wobec dziecka na terenie placówki oświatowej lub w miejscu publicznym, np. popchnął, szarpnął, uderzył, poniżył, itp. -----

OBSERWACJA PRACOWNIKA SZKOŁY LUB PLACÓWKI OŚWIATOWEJ DOTYCZĄCA DZIECKA:

- A.10. Dziecko ma widoczne ślady przemocy fizycznej, np.: uszkodzenia ciała, siniaki, zadrapania, obrzęki, oparzenia, obrażenia ciała świeże i/lub w różnych stadiach gojenia się, rany na ciele, itp. -----
- A.11. Dziecko ma widoczne ślady zaniedbania, np.: brak dbałości o higienę ciała, nieadekwatność ubioru do pory roku, wieku, itp. Występują zaburzenia, opóźnienia rozwojowe, problemy emocjonalne, niepełnosprawność, a dziecko nie otrzymuje potrzebnej pomocy, np.: opieki lekarskiej, zabiegów medycznych, terapii, wsparcia, itp. Sytuacja ta występuje pomimo i/lub wsparcia emocjonalnego ze strony rodziców lub innych osób z rodziny.-----

STANDARDY OCHRONY MAŁOLETNI

w Szkole Podstawowej z oddziałami sportowymi im. Księdza Józefa Skwiruta w Proszówkach

LISTA B

OBSERWACJA PRACOWNIKA ZSG W PROSZÓWKACH DOTYCZĄCA UCZNIĄ/WYCHOWANKA:

- B.1.** Dziecko odtwarza doświadczaną przemoc – w relacjach rówieśniczych (lub zabawie), identyfikuje się z rolą ofiary i/lub sprawcy. -----
- B.2.** Dziecko reaguje nieadekwatnie do sytuacji powstałej w placówce, np.: lękiem, izolacją, autoagresją, agresją itp. -----
- B.3.** Dziecko zachowuje się autodestrukcyjnie, np.: bije, szczypie się, nacina sobie skórę, itp. lub występują zachowania ryzykowne dziecka, np.: ucieczki z domu, używanie substancji zmieniających świadomość, ryzykowne kontakty, itp. -----
- B.4.** Dziecko boi się powrotu do domu i/lub reaguje lękiem lub innymi trudnymi emocjami na kontakt z rodzicem/rodzicami i/lub na sytuację powrotu do domu. -----
- B.5.** Dziecko często opuszcza zajęcia (dotyczy dzieci objętych obowiązkiem szkolnym) lub bez uzasadnionego powodu jest nieobecne bezpośrednio po rozmowach z rodzicami lub działaniach interwencyjnych placówki.

INFORMACJE DOTYCZĄCE RODZICÓW:

- B.6.** Postawa i zachowanie rodziców zagraża dobru, rozwojowi i bezpieczeństwu dziecka. -----
- B.7.** Rodzice nie współpracują z placówką przy udzielaniu wsparcia dziecku. -----
- B.8.** Dziecko rozdzielone z rodzicami na skutek emigracji lub innej sytuacji losowej, pozostające bez opieki osoby dorosłej. -----
- B.9.** Na terenie placówki rodzic jest pod wpływem środków zmieniających świadomość, np. alkoholu, narkotyków itp. -----
- B.10.** Którekolwiek dziecko z rodziny z powodu przemocy lub zaniedbania wymagało umieszczenia w pieczy zastępczej. -----

STANDARDY OCHRONY MAŁOLETNICH

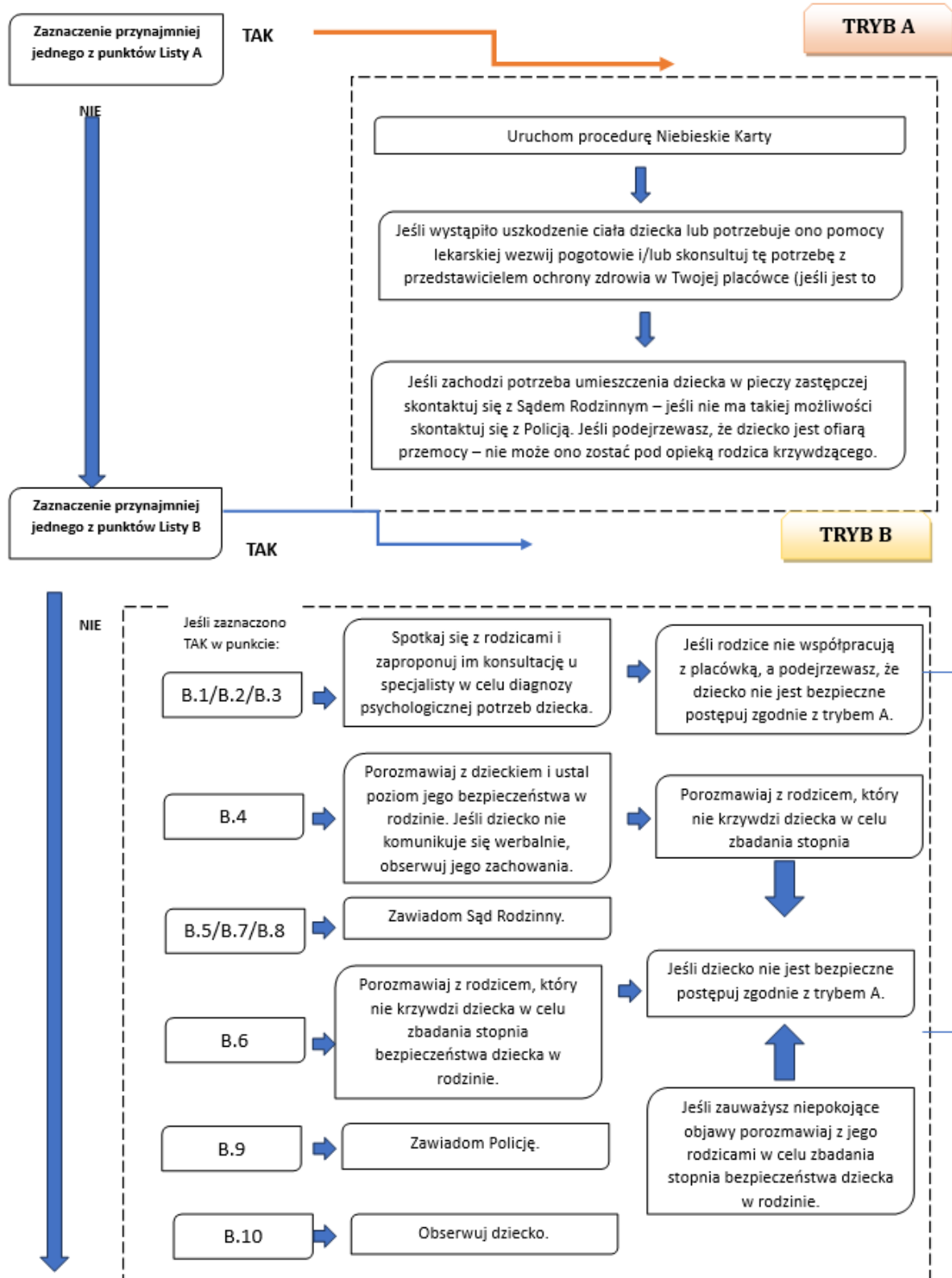
w Szkole Podstawowej z oddziałami sportowymi im. Księdza Józefa Skwiruta w Proszówkach

LISTA C

OBSERWACJA PRACOWNIKA ZSG W PROSZÓWKACH LUB INFORMACJA OD OSÓB BĘDĄCYCH W KONTAKCIE Z UCZNIEM/WYCHOWANKIEM I RODZICAMI:

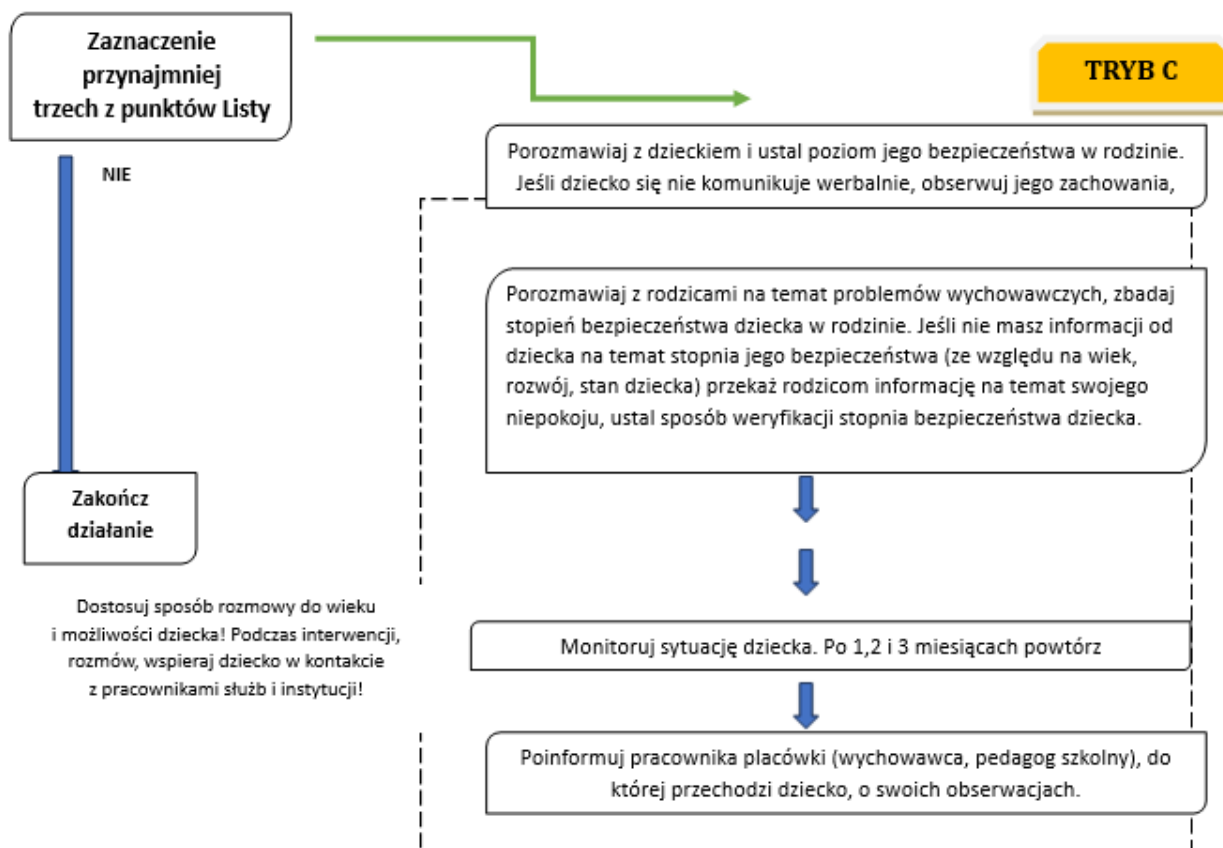
- C.1. Karalność rodzica za przemoc lub przemoc w rodzinie. -----
- C.2. Wcześniejsze podejrzenie dotyczące przemocy wobec dziecka lub przemocy w rodzinie albo obecne podejrzenie przemocy w rodzinie dziecka.-----
- C.3. Rodzic nadużywający środków zmieniających świadomość – np.: alkoholu, narkotyków, leków, itp.-----
- C.4. Poważne problemy zdrowotne, emocjonalne, choroba psychiczna wśród osób zamieszkujących z dzieckiem. -----
- C.5. Rozwód, separacja rodziców, konflikt w rodzinie lub inna sytuacja kryzysowa.-----
- C.6. Dziecko o szczególnych wymaganiach wychowawczych, edukacyjnych i występuje 1 lub więcej spośród: problemy emocjonalne, problemy społeczne, zaburzenie rozwojowe, niepełnosprawność.-----
- C.7. Niskie kompetencje wychowawcze rodziców, niewydolność wychowawcza lub brak zainteresowania rodziców rozwojem dziecka.-----
- C.8. Matka i/lub ojciec byli poniżej 18 r.ż. w chwili narodzin dziecka. -----
- C.9. Ubóstwo i wynikające z tego stanu problemy rodziców. -----

Algorytm postępowania w przypadku podejrzenia przemocy domowej wobec małoletniego



STANDARDY OCHRONY MAŁOLETNI

w Szkole Podstawowej z oddziałami sportowymi im. Księdza Józefa Skwiruta w Proszówkach



STANDARDY OCHRONY MAŁOLETNICH

w Szkole Podstawowej z oddziałami sportowymi im. Księdza Józefa Skwiruta w Proszówkach

Załącznik nr 7
Do procedury „Niebieskie karty”

Kwestionariusz diagnostyczny do oszacowania zaniedbania

L.p.	Symptomy wskazujące na zaniedbanie (forma przemocy)	tak	nie
1.	Nieadekwatne ubranie do pory roku lub pogody		
2.	Niedowaga, niedożywienie, zmęczenie, podkrążone oczy		
3.	Brudna odzież		
4.	Brudne ciało		
5.	Nieprzyjemny zapach (insekty)		
6.	Brak podręczników i przyborów szkolnych		
7.	Kradzieże jedzenia lub innych przedmiotów		
8.	Przebywanie poza domem w późnych godzinach		
9.	Bardzo częste przebywanie poza domem niezależnie od pory roku		
10.	Ma dorosłych „kolegów”		
11.	Nie ma kolegów wśród rówieśników		
12.	Z trudem nawiązuje relacje		
13.	Izoluje się od rówieśników		
14.	Bije się po głowie/twarzy lub wrywa sobie włosy		
15.	Często ma ślady zadrapań/siniaków		
16.	Często odnosi obrażenia (skręcenia, złamania, skaleczenia)		
17.	Bije innych		
18.	Zawiera przyjaźnie, potem reaguje wrogością		
19.	Gwałtownie uchyla się przed dotykiem		
20.	Moczy się		
21.	Boi się przebywać w zamkniętych pomieszczeniach		
22.	Boi się ciemności		
23.	Unika zajęć wychowania fizycznego		
24.	Unika sytuacji leżakowania w przedszkolu		
25.	Nie bierze udziału w wycieczkach		
26.	Podjeżdżuje zachowania autodestrukcyjne wobec siebie, zwierząt		
27.	Miewa nagłe zmiany nastroju – od euforii do agresji		
28.	Prezentuje natrętne, narzucające się zachowania		
29.	Nie odwzajemnia emocji		
30.	Odrzuca próby nawiązania bliskości		
31.	Ma wybuchy wściekłości		
32.	Nadmiernie skraca dystans fizyczny		
33.	Demonstruje zachowania seksualne		
34.	Nie docenia własnych osiągnięć		
35.	Ma koszmary nocne		
36.	Ma problemy szkolne		
37.	Inne.....		

Uwaga! Informacje zachowania należy analizować biorąc pod uwagę całość informacji o rodzinie. Pojedynczych zachowań z listy nie można traktować jako jednoznacznie wskazujących na zaniedbanie

STANDARDY OCHRONY MAŁOLETNICH

w Szkole Podstawowej z oddziałami sportowymi im. Księdza Józefa Skwiruta w Proszówkach

Załącznik nr 8
Do procedury „Niebieskie karty”

.....
(miejsowość, data)

.....
nazwa i adres podmiotu, w którym
jest zatrudniona osoba wypełniająca
formularz „Niebieska Karta – A”

„NIEBIESKA KARTA – A”

W związku z powzięciem uzasadnionego podejrzenia stosowania przemocy domowej lub w wyniku zgłoszenia przez świadka przemocy domowej ustala się, co następuje:

I. DANE OSOBY/OSÓB DOZNAJĄCYCH PRZEMOCY DOMOWEJ

Dane	Osoba 1 doznająca przemocy domowe	Osoba 2 doznająca przemocy domowe	Osoba 3 doznająca przemocy domowe
Małoletni (Tak/Nie) ¹⁾			
Imię i nazwisko			
Imiona rodziców			
Wiek			
PESEL ²⁾			
Nazwa i adres miejsca pracy/nazwa i adres placówki oświatowej do której uczęszcza małoletni			
Adres miejsca zamieszkania:			
Kod pocztowy			
Miejscowość			
Gmina			
Województwo			
Ulica			
Nr domu / nr lokalu			
Telefon lub adres e-mail			
Adres miejsca pobytu (jeśli jest inny niż adres zamieszkania):			
Kod pocztowy			
Miejscowość			
Gmina			
Województwo			
Ulica			
Nr domu / nr lokalu			
<i>Stosunek pokrewieństwa, powinowactwa lub rodzaj relacji z osobą stosującą przemoc domową (żona, była żona, partner, były partner, córka, pasierb, matka, teść)¹⁾</i>			

Uwaga! W przypadku większej niż 3 liczby osób doznających przemocy dołącz kolejną kartę zawierającą Tabelę I

II. LICZBA MAŁOLETNICH W ŚRODOWISKU DOMOWYM, W KTÓRYM PODEJRZEWA SIĘ STOSOWANIE PRZEMOCY DOMOWEJ

STANDARDY OCHRONY MAŁOLETNICH

w Szkole Podstawowej z oddziałami sportowymi im. Księdza Józefa Skwiruta w Proszówkach

III. DANE OSOBY/OSÓB STOSUJĄCYCH PRZEMOC DOMOWĄ

Dane	Osoba 1 stosująca przemoc domową	Osoba 2 stosująca przemoc domową
Imię i nazwisko		
Imiona rodziców		
Wiek		
PESEL ²⁾		
Adres miejsca zamieszkania:		
Kod pocztowy		
Miejscowość		
Gmina		
Województwo		
Ulica		
Nr domu/nr lokalu		
Telefon lub adres e-mail		
Adres miejsca pobytu (jeżeli jest inny niż adres miejsca zamieszkania):		
Kod pocztowy		
Miejscowość		
Gmina		
Województwo		
Ulica		
Nr domu/nr lokalu		
Sytuacja zawodowa, w tym nazwa i adres miejsca pracy		
<i>Stosunek pokrewieństwa, powinowactwa lub rodzaj relacji z osobą doznającą przemocy domowej: (np. żona, była żona, partner, były partner, córka, pasierb, matka, teść)¹⁾</i>		

IV. CZY OSOBA STOSUJĄCA PRZEMOC DOMOWĄ ZACHOWYWAŁA SIĘ W NASTĘPUJĄCY SPOSÓB (zaznacz w odpowiednim miejscu znak X):

Osoby/formy przemocy domowej	Osoba 1 stosująca przemoc			Osoba 2 stosująca przemoc		
	wobec Osoby 1 doznającej przemocy	wobec Osoby 2 doznającej przemocy	wobec Osoby 3 doznającej przemocy	wobec Osoby 1 doznającej przemocy	wobec Osoby 2 doznającej przemocy	wobec Osoby 3 doznającej przemocy
Przemoc fizyczna³⁾ <i>bicie, szarpanie, kopanie, duszenie, popychanie, obezwładnianie i inne (wymień jakie)</i>						
Przemoc psychiczna³⁾ <i>izolowanie, wyzywanie, ośmieszanie, grożenie, krytykowanie, poniżanie i inne (wymień jakie)</i>						
Przemoc seksualna³⁾ <i>zmuszanie do obcowania płciowego, innych czynności seksualnych i inne (wymień jakie)</i>						

STANDARDY OCHRONY MAŁOLETNICh

w Szkole Podstawowej z oddziałami sportowymi im. Księdza Józefa Skwiruta w Proszówkach

Przemoc ekonomiczna ³⁾ <i>niełożenie na utrzymanie osób, wobec których istnieje taki obowiązek,</i>						
<i>niezaspokajanie potrzeb materialnych, niszczenie rzeczy osobistych, demolowanie mieszkania, wynoszenie sprzętów domowych oraz ich sprzedawanie i inne (wymień jakie)</i>						
Przemoc za pomocą środków komunikacji elektronicznej ³⁾ <i>wyzywanie, straszenie, poniżanie osoby w Internecie lub przy użyciu telefonu, robienie jej zdjęcia lub rejestrowanie filmów bez jej zgody, publikowanie w Internecie lub rozsyłanie telefonem zdjęć, filmów lub tekstów, które ją obrażają lub ośmieszają, i inne (wymień jakie)</i>						
Inne ³⁾ <i>zaniechanie, niezaspokojenie podstawowych potrzeb biologicznych, psychicznych i innych, niszczenie rzeczy osobistych, demolowanie mieszkania, wynoszenie sprzętów domowych i ich sprzedawanie, pozostawianie bez opieki osoby, która z powodu choroby, niepełnosprawności lub wieku nie może samodzielnie zaspokoić swoich potrzeb, zmuszanie do picia alkoholu, zmuszanie do zażywania środków odurzających, substancji psychotropowych lub leków i inne (wymień jakie)</i>						

V. CZY OSOBA DOZNAJĄCA PRZEMOCY DOMOWEJ ODNIOSŁA USZKODZENIA CIAŁA? (TAK/NIE)¹⁾

Osoba 1 doznająca przemocy	Osoba 2 doznająca przemocy	Osoba 3 doznająca przemocy

Uwaga! W przypadku większej niż 3 liczby osób doznających przemocy dołącz kolejną kartę zawierającą Tabelę V

VI. CZY W ŚRODOWISKU DOMOWYM BYŁA W PRZESZŁOŚCI REALIZOWANA PROCEDURA „NIEBIESKIE KARTY”?

tak (kiedy?gdzie?)

nie nie ustalono

VII. CZY W ŚRODOWISKU DOMOWYM AKTUALNIE JEST REALIZOWANA PROCEDURA „NIEBIESKIE KARTY”?

tak nie nie ustalono

VIII. CZY OSOBA STOSUJĄCA PRZEMOC DOMOWĄ POSIADA BRONŃ PALNĄ?

tak nie nie ustalono

IX. CZY OSOBA DOZNAJĄCA PRZEMOCY DOMOWEJ CZUJE SIĘ BEZPIECZNIE? (TAK/NIE)¹⁾

Osoba 1 doznająca przemocy	Osoba 2 doznająca przemocy	Osoba 3 doznająca przemocy

Uwaga! W przypadku większej niż 3 liczby osób doznających przemocy dołącz kolejną kartę zawierającą Tabelę IX

STANDARDY OCHRONY MAŁOLETNICH

w Szkole Podstawowej z oddziałami sportowymi im. Księdza Józefa Skwiruta w Proszówkach

X. ŚWIADKOWIE STOSOWANIA PRZEMOCY DOMOWEJ

ustalono - wypełnij tabelę nie ustalono

Dane	Świadek 1	Świadek 2	Świadek 3
Imię i nazwisko			
Wiek			
<i>Adres miejsca zamieszkania:</i>			
Kod pocztowy			
Miejscowość			
Gmina			
Województwo			
Ulica			
Nr domu/nr lokalu			
Telefon lub adres e-mail			
<i>Stosunek świadka do osób, wobec których są podejmowane działania w ramach procedury „Niebieskie Karty” (np. członek rodziny, osoba obca)¹⁾</i>			

XI. DZIAŁANIA INTERWENCYJNE PODJĘTE WOBEC OSOBY STOSUJĄCEJ PRZEMOC DOMOWĄ

(zaznacz w odpowiednim miejscu znak X):

Działanie	Osoba 1 stosująca przemoc	Osoba 2 stosująca przemoc
Badanie na zawartość alkoholu (wynik)		
Doprowadzenie do wytrzeźwienia		
Doprowadzenie do policyjnego pomieszczenia dla osób zatrzymanych	na podstawie art. 15a ustawy z dnia 6 kwietnia 1990 r. o Policji (Dz. U. z 2023 r. poz. 171, z późn. zm.) na podstawie art. 244 ustawy z dnia 6 czerwca 1997 r. - Kodeks postępowania karnego (Dz. U. z 2022 r. poz. 1375, z późn. zm.)	
Zatrzymanie w izbie zatrzymań jednostki organizacyjnej Żandarmerii Wojskowej		
Powiadomienie organów ścigania		
Wydanie nakazu natychmiastowego opuszczenia wspólnie zajmowanego mieszkania i jego bezpośredniego otoczenia		
Wydanie zakazu zbliżania się do wspólnie zajmowanego mieszkania i jego bezpośredniego otoczenia		
Zakaz zbliżania się osoby stosującej przemoc domową do osoby dotkniętej taką przemocą na określonej w metrach odległość		
Zakaz kontaktowania się z osobą dotkniętą przemocą domową		
Zakaz wstępu i przebywania osoby stosującej przemoc na terenie szkoły, placówki oświatowej, opiekuńczej i artystycznej, do których uczęszcza osoba dotknięta przemocą domową		
Zakaz wstępu i przebywania osoby stosującej przemoc w miejscach pracy osoby doznającej przemocy domowej		
Zawiadomienie komórki organizacyjnej Policji, właściwej w sprawach wydawania pozwolenia na broń, o wszczęciu procedury „Niebieskie Karty”		

STANDARDY OCHRONY MAŁOLETNIICH

w Szkole Podstawowej z oddziałami sportowymi im. Księdza Józefa Skwiruta w Proszówkach

Odebranie broni palnej, amunicji oraz dokumentów potwierdzających legalność posiadania broni		
Poinformowanie o prawnokarnych konsekwencjach stosowania przemocy domowej		
Inne (wymień jakie?)		

XII. DZIAŁANIA INTERWENCYJNE PODJĘTE WOBEC OSOBY DOZNAJĄCEJ PRZEMOCY DOMOWEJ

(zaznacz w odpowiednim miejscu znak X):

Działanie	Osoba 1 doznająca przemocy	Osoba 2 doznająca przemocy	Osoba 3 doznająca przemocy
Udzielono pomocy ambulatoryjnej			
Przyjęto na leczenie szpitalne			
Wydano zaświadczenie o przyczynach i rodzaju uszkodzeń ciała			
Zapewniono schronienie w placówce całodobowej			
Zabezpieczono małoletniego w sytuacji zagrożenia zdrowia lub życia			
Powiadomiono sąd rodzinny o sytuacji małoletniego			
Przekazanie formularza „Niebieska Karta – B”			
Inne (wymień jakie?)			

XIII. DODATKOWE INFORMACJE

XIV. WSZCZĘCIE PROCEDURY „NIEBIESKIE KARTY” NASTĄPIŁO PRZEZ (zaznacz w odpowiednim miejscu znak X):

Pracownika socjalnego jednostki organizacyjnej pomocy społecznej	
Funkcjonariusza Policji	
Żołnierza Żandarmerii Wojskowej	
Pracownika socjalnego specjalistycznego ośrodka wsparcia dla osób doznających przemocy domowej	
Asystenta rodziny	
Nauczyciela	
Osobę wykonującą zawód medyczny, w tym lekarza, pielęgniarkę, położną lub ratownika medycznego	
Przedstawiciela gminnej komisji rozwiązywania problemów alkoholowych	
Pedagoga, psychologa lub terapeuty, będących przedstawicielami podmiotów, o których mowa w art. 9a ust. 3 ustawy z dnia 29 lipca 2005 r. o przeciwdziałaniu przemocy domowej	

.....
imię i nazwisko oraz czytelny podpis osoby wypełniającej
formularz „Niebieska Karta – A”

.....
(data wpływu formularza, podpis członka Zespołu Interdyscyplinarnego)

¹⁾ wpisać właściwe

²⁾ numer PESEL wpisuje się, o ile danej osobie numer taki został nadany. W przypadku braku numeru PESEL jest konieczne podanie innych danych identyfikujących osobę

³⁾ podkreślić rodzaje zachowań

WZÓR

„NIEBIESKA KARTA – B”

INFORMACJA DLA OSÓB DOZNAJĄCYCH PRZEMOCY DOMOWEJ

Co to jest procedura „Niebieskie Karty”?

Są to różne działania podejmowane w sytuacji podejrzenia lub stwierdzenia stosowania przemocy domowej na podstawie przepisów ustawy o przeciwdziałaniu przemocy domowej. Celem procedury „Niebieskie Karty” jest zatrzymanie przemocy domowej i udzielenie pomocy i wsparcia Tobie i Twoim najbliższym. Na skutek wszczęcia procedury „Niebieskie Karty” informacja dotycząca Twojej sytuacji zostanie przekazana do grupy diagnostyczno-pomocowej. Więcej informacji na temat dalszych działań uzyskasz podczas spotkania z członkami tej grupy, na które zostaniesz zaproszona/(y). W trakcie procedury członkowie grupy będą kontaktować się także z osobą, która przemoc stosuje.

Co to jest przemoc domowa?

Przemoc domowa to jednorazowe albo powtarzające się umyślne działanie lub zaniechanie, wykorzystujące przewagę fizyczną, psychiczną lub ekonomiczną, naruszające prawa lub dobra osobiste osoby doznającej przemocy domowej, w szczególności:

- a) narażające tę osobę na niebezpieczeństwo utraty życia, zdrowia lub mienia,
- b) naruszające jej godność, nietykalność cielesną lub wolność, w tym seksualną,
- c) powodujące szkody na jej zdrowiu fizycznym lub psychicznym, wywołujące u tej osoby cierpienia lub krzywdę,
- d) ograniczające lub pozbawiające tę osobę dostępu do środków finansowych lub możliwości podjęcia pracy lub uzyskania samodzielności finansowej,
- e) istotnie naruszające prywatność tej osoby lub wzbudzające u niej poczucie zagrożenia, poniżenia lub udrczenia, w tym podejmowane za pomocą środków komunikacji elektronicznej.

Kto może być osobą doznającą przemocy domowej?

- a) małżonek, także w przypadku, gdy małżeństwo ustało lub zostało unieważnione, oraz jego wstępni (np. rodzice, dziadkowie, pradiadkowie), zstępni (np. dzieci, wnuki, prawnuki), rodzeństwo i ich małżonkowie,
- b) wstępni i zstępni oraz ich małżonkowie,
- c) rodzeństwo oraz ich wstępni, zstępni i ich małżonkowie,
- d) osoba pozostająca w stosunku przysposobienia i jej małżonek oraz ich wstępni, zstępni, rodzeństwo i ich małżonkowie,
- e) osoba pozostająca obecnie lub w przeszłości we wspólnym pożyciu oraz jej wstępni, zstępni, rodzeństwo i ich małżonkowie,
- f) osoba wspólnie zamieszkująca i gospodarująca oraz jej wstępni, zstępni, rodzeństwo i ich małżonkowie,
- g) osoba pozostająca obecnie lub w przeszłości w trwałej relacji uczuciowej lub fizycznej niezależnie od wspólnego zamieszkiwania i gospodarowania,
- h) małoletni.

Najczęstsze formy przemocy domowej:

Przemoc fizyczna: bicie, szarpanie, kopanie, duszenie, popychanie, obezwładnianie i inne.

Przemoc psychiczna: izolowanie, wyzywanie, ośmieszanie, grożenie, krytykowanie, poniżanie i inne.

Przemoc seksualna: zmuszanie do obcowania płciowego, innych czynności seksualnych i inne.

Przemoc ekonomiczna: nielożenie na utrzymanie osób, wobec których istnieje taki obowiązek, niezaspokajanie potrzeb materialnych, niszczenie rzeczy osobistych, demolowanie mieszkania, wynoszenie sprzętów domowych i ich sprzedawanie i inne.

Przemoc za pomocą środków komunikacji elektronicznej: wyzywanie, straszenie, poniżanie osoby w Internecie lub przy użyciu telefonu, robienie jej zdjęcia lub rejestrowanie filmów bez jej zgody, publikowanie w Internecie lub rozsyłanie telefonem zdjęć, filmów lub tekstów, które ją obrażają lub ośmieszają i inne.

Inny rodzaj zachowań: zaniedbanie, niezaspokojenie podstawowych potrzeb biologicznych, psychicznych i innych, niszczenie rzeczy osobistych, demolowanie mieszkania, wynoszenie sprzętów domowych i ich sprzedawanie, pozostawianie bez opieki osoby, która z powodu choroby, niepełnosprawności lub wieku nie może samodzielnie zaspokoić swoich potrzeb, zmuszanie do picia alkoholu, zmuszanie do zażywania środków odurzających, substancji psychotropowych lub leków i inne.

WAŻNE

Prawo zabrania stosowania przemocy i krzywdzenia swoich bliskich. Jeżeli Ty lub ktoś z Twoich bliskich jest osobą doznającą przemocy domowej, nie wstydź się prosić o pomoc. Wezwij Policję, dzwoniąc na numer alarmowy 112. Prawo stoi po Twojej stronie!

Masz prawo do złożenia zawiadomienia o popełnieniu przestępstwa z użyciem przemocy domowej do Prokuratury, Policji lub Żandarmerii Wojskowej.

Możesz także zwrócić się po pomoc do podmiotów i organizacji realizujących działania na rzecz przeciwdziałania przemocy domowej.

Pomogą Ci:

- **Ośrodki pomocy społecznej** – w sprawach socjalnych, bytowych i prawnych.
- **Powiatowe centra pomocy rodzinie** – w zakresie prawnym, socjalnym, terapeutycznym lub udzielą informacji na temat instytucji lokalnie działających w tym zakresie w Twojej miejscowości.
- **Ośrodki interwencji kryzysowej i Ośrodki wsparcia** – zapewniając schronienie Tobie i Twoim bliskim, gdy doznajesz przemocy domowej, udzielą Ci pomocy i wsparcia w przezwyciężeniu sytuacji kryzysowej, a także opracują plan pomocy.
- **Specjalistyczne ośrodki wsparcia dla osób doznających przemocy domowej** – zapewniając bezpłatne całonocne schronienie Tobie i Twoim bliskim, gdy doznajesz przemocy domowej, oraz udzielą Ci kompleksowej, specjalistycznej pomocy w zakresie interwencyjnym, terapeutyczno-wspomagającym oraz potrzeb bytowych.
- **Okręgowe ośrodki i lokalne punkty działające w ramach Sieci Pomocy Pokrzywdzonym Przestępstwem** – zapewniając profesjonalną, kompleksową i bezpłatną pomoc prawną, psychologiczną, psychoterapeutyczną i materialną.
- **Sądy opiekuńcze** – w sprawach opiekuńczych i alimentacyjnych.
- **Placówki ochrony zdrowia** – np. uzyskać zaświadczenie lekarskie o doznanych obrażeniach.
- **Komisje rozwiązywania problemów alkoholowych** – podejmując działania wobec osoby nadużywającej alkoholu.
- **Punkty nieodpłatnej pomocy prawnej** – w zakresie uzyskania pomocy prawnej.

Wykaz placówek funkcjonujących na Twoim terenie, udzielających pomocy i wsparcia osobom doznającym przemocy domowej

Uwaga: (dane wprowadza Zespół interwencyjny lub osoba, która wszczyna procedurę):

STANDARDY OCHRONY MAŁOLETNIICH

w Szkole Podstawowej z oddziałami sportowymi im. Księdza Józefa Skwiruta w Proszówkach

Lp.	Nazwa instytucji/organizacji	Adres instytucji/organizacji	Telefon	Adres e-mail
1.	Ośrodek Interwencji Kryzysowej w Bochni	ul. Karolina 14D, 32-700 Bochnia	tel. 14 611 28 92 (całodobowo),	www.oik-bochnia.pl, e- mail: oik.bochnia@op.pl
2.	Gminny Ośrodek Pomocy Społecznej w Bochni - Punkt Konsultacyjny dla Osób Uzależnionych i Ofiar Przemocy w Rodzinie	ul. Kazimierza Wielkiego 26, 32-700 Bochnia, pok.1 ^o	tel. 14 611 67 76	www.gops-bochnia.pl
3.	Gminny Ośrodek Pomocy Społecznej w Bochni	ul. Kazimierza Wielkiego 26, 32-700 Bochnia, pok. 1 ^o	tel. 14 611 67 76	www.gops-bochnia.pl
4.	Powiatowe Centrum Pomocy Rodzinie w Bochni	ul. E. Windakiewicza 9/5, 32-700 Bochnia	tel. 14 611 97 40 (centrala PCPR)	http://niepelnosprawni.bochnia.pl/ e-mail: pcpr@powiat.bochnia.pl ^o
5.	Poradnia Psychologiczno - Pedagogiczna im. Stefana Szumana	ul. Dąbrowskiego 1B, 32-700Bochnia ^o	tel.: 14 612 36 91/ 691 494 436 /	http://ppp.powiatbochenski.eu
6.	Komenda Powiatowa Policji w Bochni wydział prewencji	Ul. Krakowska 39 32-700 Bochnia	tel: 47 83 23 212 tel: 47 83 23 213 fax: 47 83 23 285	www.bochnia.policja.gov.pl

Możesz zadzwonić do:

- **Ośrodka Interwencji Kryzysowej w Bochni tel. 14 611 28 92**
- **Ogólnopolskiego Pogotowia dla Ofiar Przemocy w Rodzinie „Niebieska Linia” tel. 800 12 00 02** (linia całodobowa i bezpłatna), w poniedziałki w godz. 18⁰⁰–22⁰⁰ można rozmawiać z konsultantem w języku angielskim, a we wtorki w godz. 18⁰⁰–22⁰⁰ w języku rosyjskim. **Dyżur prawny tel. (22) 666 28 50** (linia płatna, czynna w poniedziałek i wtorek w godzinach 17⁰⁰–21⁰⁰) oraz **tel. 800 12 00 02** (linia bezpłatna, czynna w środę w godzinach 18⁰⁰–22⁰⁰). **Poradnia e-mailowa: niebieskalinia@niebieskalinia.info.** Członkowie rodzin z problemem przemocy i problemem alkoholowym mogą skonsultować się także przez **SKYPE: pogotowie.niebieska.linia** ze specjalistą z zakresu przeciwdziałania przemocy w rodzinie – konsultanci posługują się językiem migowym.
- **Ogólnokrajowej Linii Pomocy Pokrzywdzonym tel. +48 222 309 900** przez całą dobę można anonimowo uzyskać informacje o możliwości uzyskania pomocy, szybką poradę psychologiczną i prawną, a także umówić się na spotkanie ze specjalistami w dowolnym miejscu na terenie Polski. Możliwe są konsultacje w językach obcych oraz w języku migowym.
- **Policyjny telefon zaufania dla osób doznających przemocy domowej nr 800 120 226** (linia bezpłatna przy połączeniu z telefonów stacjonarnych, czynna codziennie w godzinach od 9³⁰ do 15³⁰, od godz. 15³⁰ do 9³⁰ włączony jest automat.

STANDARDY OCHRONY MAŁOLETNICH

w Szkole Podstawowej z oddziałami sportowymi im. Księdza Józefa Skwiruta w Proszówkach

Załącznik nr 10
do „Standardów ochrony małoletnich” w ZSG w Proszówkach

.....

Imię nazwisko

.....

miejsowość, data

.....

adres zamieszkania

Oświadczenie

Oświadczam, że zapoznałem/am się z następującymi dokumentami Szkoły Podstawowej z oddziałami sportowymi im. Księdza Józefa Skwiruta w Proszówkach

- a. Statutem,
- b. Regulaminem pracy,
- c. Standardami ochrony małoletnich,
- d. Regulaminami i instrukcjami bhp i ppoż.,
- e. Kodeksem etyki,
- f. Polityką bezpieczeństwa przetwarzania danych osobowych.

.....

podpis